

上櫃股票代號：6199



**精威科技股份有限公司**  
DATAFAB SYSTEMS INC.

## 九十八年度年報

**ANNUAL REPORT 2009**

查詢年報網址：<http://mops.tse.com.tw>

行政院金融監督管理委員會網址：<http://www.fscey.gov.tw>

本公司網址：<http://www.datafab.com>

精 威 科 技 股 份 有 限 公 司 編 製  
中 華 民 國 九 十 九 年 四 月 三 十 日 刊 印

一、本公司發言人、代理發言人姓名、職稱、聯絡電話及電子郵件信箱：

(一)發言人姓名：蘇英卿

職稱：財務長

電話：(03) 460-4000

電子郵件信箱：michael-su@datafab.com

(二)代理發言人姓名：張藜云

職稱：稽核經理

電話：(03) 460-4000

電子郵件信箱：serena-chang@datafab.com

二、總公司、分公司及工廠之地址及電話

總公司及工廠：桃園縣平鎮市洪圳路 385-3 號

電話：(03)460-4000

三、股票過戶機構之名稱、地址、網址及電話

名稱：元大證券股份有限公司

地址：台北市承德路三段 210 號地下一樓

網址：<http://www.yuanta.com.tw>

電話：(02)2586-5859

四、最近年度財務報告簽證會計師姓名、事務所名稱、地址、網址及電話：

會計師姓名：黃瑞展、楊明哲會計師

事務所名稱：勤業眾信聯合會計師事務所

地址：臺北市民生東路三段 156 號 12 樓

網址：<http://www.deloitte.com.tw>

電話：(02) 2545-9988

五、海外有價證券掛牌買賣之交易場所名稱及查詢該海外有價證券資訊之方式：不適用

六、本公司網址：<http://www.datafab.com>

精威科技股份有限公司  
九十八年年報目錄

	頁次
壹、致股東報告書 .....	1
貳、公司簡介	
一、設立日期 .....	4
二、公司沿革 .....	4
參、公司治理報告	
一、組織系統 .....	7
二、董事、監察人、總經理、副總經理、協理、各部門及分支機構主管資料 .....	9
三、公司治理運作情形 .....	18
四、會計師公費資訊 .....	25
五、更換會計師資訊 .....	26
六、公司之董事長、總經理、負責財務或會計事務之經理人，最近一年內曾任職簽證會計師所屬事務所或其關係企業資訊 .....	26
七、董事、監察人、經理人及持股比例超過百分之十之股東股權移轉及股權質押變動情形.....	26
八、持股比例占前十名之股東，其相互間為財務會計準則公報第六號關係人或為配偶、二親等以內之親屬關係之資訊 .....	27
九、公司、公司之董事、監察人、經理人及公司直接或間接控制之事業對同一轉投資事業之持股數，並合併計算綜合持股比例 .....	27
肆、募資情形	
一、公司資本及股份 .....	28
二、公司債辦理情形 .....	37
三、特別股辦理情形 .....	37
四、海外存託憑證辦理情形 .....	37
五、員工認股權憑證辦理情形 .....	37
六、取得員工認股權憑證之經理人及取得憑證數量前十大且得認購金額達新台幣三仟萬以上員工之姓名、取得及認購情形 .....	38
七、併購或受讓他公司股份或發行新股辦理情形 .....	38
八、資金運用計畫執行情形 .....	38
伍、營運概況	
一、業務內容 .....	39
二、市場及產銷概況 .....	42
三、從業員工 .....	50
四、環保支出資訊 .....	51
五、勞資關係 .....	51
六、重要契約 .....	52
陸、財務概況	
一、最近五年度簡明資產負債表及損益表 .....	53
二、最近五年度財務分析 .....	55
三、最近年度財務報告之監察人審查報告 .....	57

四、最近年度財務報表含會計師查核報告 .....	60
五、最近年度經會計師查核簽證之母子公司合併財務報表 .....	60
六、公司及其關係企業最近年度及截至年報刊印日止，如有發生財務週轉困難情事，應列明其對本公司財務狀況之影響 .....	60

#### 柒、財務狀況及經營結果之檢討分析與風險事項

一、財務狀況 .....	60
二、經營結果 .....	61
三、現金流量 .....	62
四、最近年度重大資本支出對財務業務之影響 .....	62
五、最近年度轉投資政策其獲利或虧損之主要原因、改善計畫及未來一年投資情形 .....	62
六、風險事項之分析評估 .....	62
七、其他重要事項 .....	63

#### 捌、特別記載事項

一、關係企業相關資料 .....	63
二、最近年度及截至年報刊印日止，私募有價證券辦理情形 .....	63
三、最近年度及截至年報刊印日止，子公司持有或處分本公司股票情形 .....	63
四、其他必要補充說明事項 .....	63

玖、最近年度及截至年報刊印日止，如發生本法第三十六條第二項第二款所定對股東權益或證券價格有重大影響之事項 .....	63
--	----

## 壹、 致股東報告書

各位股東：

歡迎撥冗參加本年度股東會，對於各位股東過去一年對精威的支持，在此致上最誠摯的謝意。茲將本公司九十八年度之經營狀況及未來展望報告如下：

### 一、九十八年度營業計劃實施成果

回顧 98 年，金融風暴持續重挫全球景氣，消費卻步，廠商訂單縮減，同業間的削價競爭，在在都加深了企業經營的困難。精威科技全體同仁面對此環境大變遷，堅守崗位，持續改善製程與提昇品質，加強研發，朝多元化產品方向發展。雖然經過全體同仁的努力，終究還是難以倖免於大環境的衝擊。98 年度營收為新台幣 315,777 仟元，稅後淨損為新台幣 220,787 仟元。

#### (一)營業計劃實施成果

九十八年度營業收入新台幣315,777 仟元，較九十七年814,949 仟元，衰退約61.25%。營業毛損為4,073 仟元，較九十七年營業毛利109,284 仟元，下降約103.73%，稅後淨損為220,787仟元。

#### (二)預算執行情形：

九十八年度未公開財務預測，故無預算達成情形。

#### (三)財務收支及獲利能力分析：

本公司98年度財務收支及獲利能力分析：

年度		98 年度	97 年度	增減變動%	
分析項目					
財務收支	營業收入金額(仟元)		315,777	814,949	(61.25)
	營業毛利金額(仟元)		(4,073)	109,284	(103.73)
	稅後淨利金額(仟元)		(220,787)	88,600	(349.20)
財務結構(%)	負債佔資產比率		9.46	13.02	(27.34)
	長期資金佔固定資產比率		303.57	334.00	(9.11)
償債能力	流動比率(%)		875.47	631.13	38.71
	速動比率(%)		817.01	558.52	46.28
獲利能力	資產報酬率(%)		(25.59)	8.79	(391.13)
	股東權益報酬率(%)		(28.91)	10.87	(365.96)
	純益率(%)		(69.92)	10.87	(743.24)
	每股盈餘(元)	原 列	(3.62)	1.40	(358.57)
		追溯調整	-	-	-

#### (四)研發成果：

##### 1. 研發費用：

98年度精威共計投入31,858 仟元之研發費用，佔營收比例達10.08%。研發費用主要投入新產品之開發。

##### 2. 研發產品：

98 年度研發之產品，包括持續與各大廠合作開發領先技術的各種新穎、創新的讀卡機，如

New Express 系列、New Mobile 吊繩式系列，與新的 Tiny IV 系列等。

影音產品上，結合多媒體概念推出新一代的 Media Player board、數位式顯示器等。

### 3. 未來研發方向：

持續開發應用新技術之讀卡機系列產品及數位多媒體應用產品，並且加強產品的綠色設計概念與應用，藉由既有的 OEM/ODM 市場通路，開發新的綠色產品市場，以增加公司的收益，進而嘉惠股東及員工福祉。

## 二、九十九年度營業計劃概要

展望 99 年，在產品領域，持續深耕讀卡機、多媒體顯示器等產品，並引進綠色環保製程之節能概念，以善盡地球公民一份子的企業責任。在經營管理上，督促同仁持續研發創新、改善製程、控制庫存，以期降低成本，並以成本優勢提供客戶優質的服務，開拓新客戶，分散客戶群，以降低營運風險。

九十九年經營方針及重要產銷政策如下：

### （一）經營方針

1. 貫徹永續經營理念，導入綠色採購、綠色製造，為環境保護及節能減碳善盡企業責任。
2. 推動綠色創新，研發省電環保及節省包裝材料的產品。
3. 實施預算制度，嚴控經營成本，提升經營效益。
4. 擴大產品多元化經營策略，導入新產品領域。
5. 實施產品管理員制度，定時檢討產品成本，提高產品利潤。
6. 持續改善作業流程，減少失誤，增強決策效率。
7. 加強供應商管理，提升代工廠效益，降低產品成本，以增加市場競爭力。

### （二）重要產銷政策

1. 業務面：降低成本，強化接單能力；調整產品組合，提高高獲利產品之銷售比例；拓展新興市場，降低景氣變化風險；增加大型客戶數量，提高市場佔有率。
2. 產品面：研發新產品，擴大產品線；拓展現有產品之應用領域，帶動產品新風潮；增加產品附加價值，提升產品競爭力。
3. 生產面：加強供應商管理，提升委外代工效益；提高自有設備稼動率，降低單位製造成本；強化品質，提升製成品良率。
4. 管理面：運用企業資源整合軟體系統(ERP)，提升整體工作效率；實施預算制度，嚴格控管部門成本；提升經營效益，改善獲利能力。

### （三）預期銷售數量及其依據

主要產品	99 年度預計銷售量
Card Reader	1,850,000 台
Adapter	95,000 台
Express Card	55,000 台
Multimedia	55,000 台

99 年度預計銷售目標係依據產業環境、市場供需狀況及配合公司產能擴增之情形編製而成。

### 三、未來公司發展策略

以公司現有的主力產品-外接式讀卡機言，市場日趨成熟，毛利逐步下降。公司將持續的以降低材料成本，改良製程，創新技術能力，來提高產品的價格競爭優勢。

展望未來，將憑藉公司多年累積的核心技術，推動產業策略聯盟夥伴合作計劃，與上下游積體電路、連接器、塑膠機構等廠家共同合作，搶攻大型客戶，拓展營運規模；另一方面強化多元化產品經營策略，擴大產品線，針對多媒體數位產品的市場化，集中資源，投入人力物力，務求能在最短時間發展成公司的利基產品；同時公司亦將著力加強產品新介面的研發佈局，如 USB3.0、High Speed SD/MS card reader 等，據此推出其他具競爭力之新產品，帶領市場風潮，以期再創公司營運佳績。

### 四、受到外部競爭環境、法規環境及總體經營環境之影響

面對全球激烈的競爭環境，成本已成為市場決戰的關鍵因素。在公司管理階層之積極推動下，針對成本結構及產品組合將做適當且及時的因應措施。

在法規環境方面，歐盟陸續實施範圍更廣泛之 EUP 環保指令，公司已全面要求供應商針對環保材質的配合與執行，嚴謹對應；並擬引進綠色採購電腦軟體做為審核工具，以降低可能的失誤；對於國內的法令規定，公司不斷加強公司治理，並配合法令變動，隨時調整公司內部制度及治理方向，以降低公司之整體營運風險，確保公司運作之順暢。

在總體經營環境方面，由於受到美國金融風暴的影響，全球景氣趨於低迷，消費不振。隨著全球經濟的漸趨穩定，可望逐漸恢復市場需求，公司將持續以全球市場的視野，整合資源，提升公司之產品競爭力，繼續維持本產業 OEM/ODM 領導廠家之地位。

### 五、結論

永續經營是本公司最主要的營運理念，面對急劇變化的產業環境，不諱言，公司正面臨產品調整期，如何提升現有產品的競爭力及引進新的利基產品，確實是經營團隊現階段最大的挑戰。基於專業，我們對未來仍充滿企圖心、信心與決心，並將持續堅持高度誠信及品質道德，放眼世界市場，依設定之目標努力前進。企盼在董事會及全體股東的敦促及支持之下，保持精威科技的穩定經營，繼續為股東及員工創造最佳的營運績效。

董事長 李若淳

## 貳、公司簡介

一、設立日期：中華民國八十二年四月三日

二、公司沿革

民國八十二年：

- 成立精威科技股份有限公司於桃園縣中壢市環北路，登記資本額新台幣(以下同)2,500 仟元。主要生產各種不同介面及適用各種不同媒體之讀卡機。
- 辦理現金增資 2,500 仟元，增資後資本額為 5,000 仟元。
- 獲得 1993 年台北國際電腦展最佳產品獎---隨身碟。

民國八十三年：

- 獲得 1994 年台北國際電腦展最佳產品獎---PCMCIA 介面 2.5" 硬碟。

民國八十四年：

- 現金增資 7,620 仟元，資本額增至 12,620 仟元。

民國八十六年：

- 現金增資 1,380 仟元，增資後資本額為 14,000 仟元。並由桃園縣中壢市環北路遷移至桃園縣平鎮市平東路一段一七八巷二六弄一一號，同時擴充生產線提高產能。

民國八十七年：

- 辦理盈餘、資本公積及現金增資，增資後資本額為 22,000 仟元。
- 獲得 1998 年最佳 3C 商品明星獎---MD1-II-SR。
- 增加營業項目列表機、監視器、終端機、儲存系統硬碟機之代理設計研究開發、製造、加工、買賣及進出口業務。
- 美國柯達總公司採用本公司多國專利之 Compact Flash Card 讀卡機。

民國八十八年：

- 辦理盈餘、資本公積及現金增資，增資後資本額為 50,000 仟元。
- iMac 超炫型 USB Compact Flash Card 讀卡機正式上市。
- 推出多款 IEEE 1394 電腦週邊儲存裝置，傳輸速度大幅度提昇。
- 推出一機多用途的 USB 雙插槽讀卡機。
- 通過台灣英日美 AJA ISO9002 品質認證合格。

民國八十九年：

- 辦理盈餘、資本公積轉增資及現金增資，增資後資本額為 126,061 仟元。
- 於 Computex Taipei 2000 電腦展上展示世界第一個 Fire Wire Memory Stick 讀卡機。
- 發表國內第一個 USB SD(Secure Digital)記憶卡讀卡機。
- 全世界唯一成功量產所有存在於市面上的記憶卡之讀卡機。
- 再購置桃園縣平鎮市平東路一段一七八巷二六弄一三、一五號土地及廠房，並將生產線擴充至四條。

民國九十年：

- 辦理盈餘、資本公積轉增資及現金增資，增資後資本額為 236,665 仟元。
- 推出 Key Type USB 介面的記憶卡讀卡機。
- 本公司 KEMS-USB(USB key type Memory Stick 讀卡機)榮獲新加坡國際展覽 Comdex/Asia 2001 之最佳硬體獎。



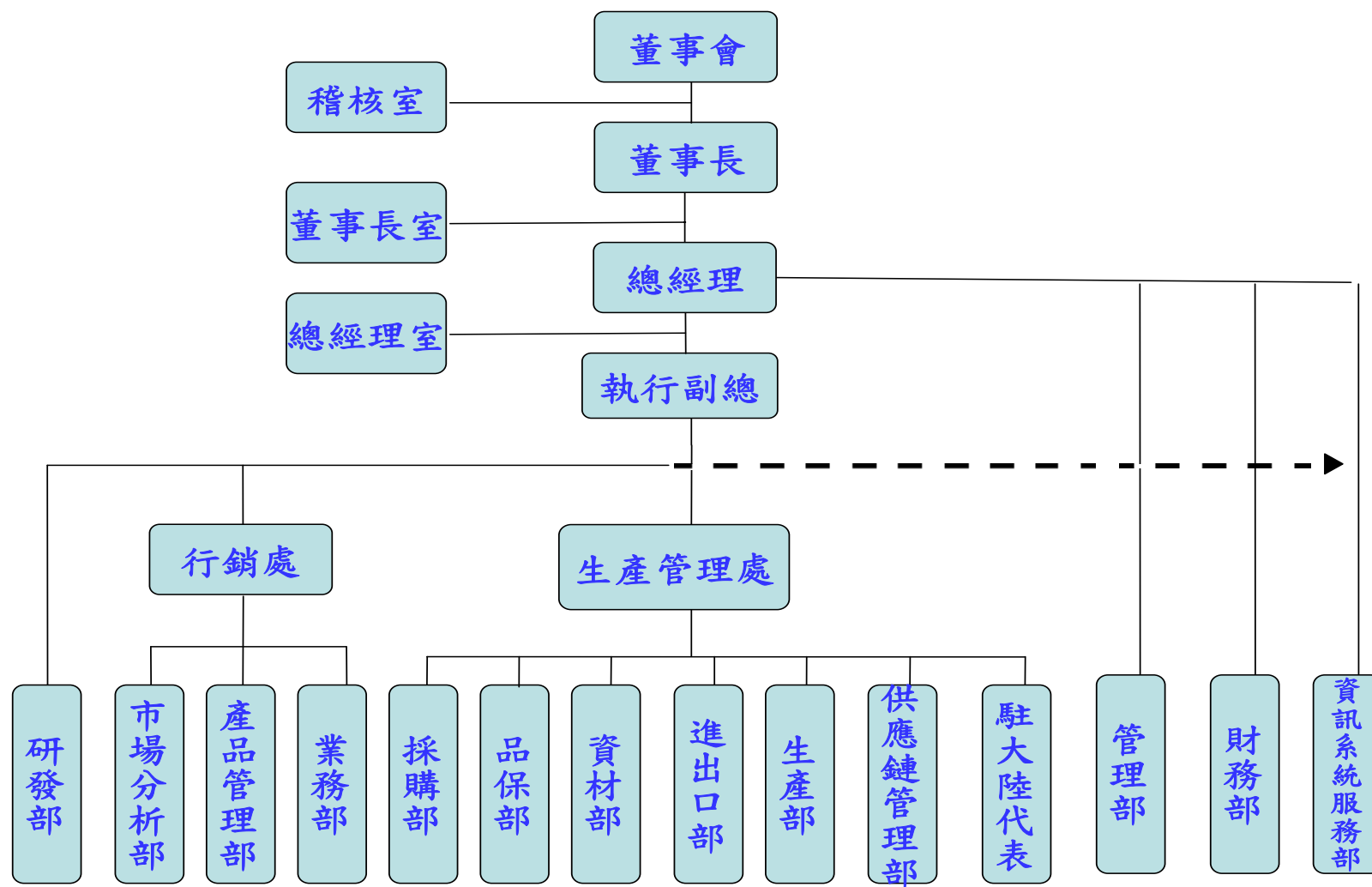
- 本公司 IEEE 1394 快閃記憶卡讀卡機榮獲經濟部中小企業處頒發第八屆年度創新研究獎。
- 民國九十一年：
- 本公司 KCMS-USB (USB key chain type Memory Stick) 等五款讀卡機榮獲 PC Shopper 2002 三月份編輯推薦最佳讀卡機產品。
  - 本公司通過台英日美 AJA ISO9001 2000 年版品質認證合格。
  - 公司股票正式於櫃檯買賣中心掛牌。
  - 辦理盈餘、資本公積轉增資及現金增資，增資後資本額為 304,000 仟元。
  - 榮獲第五屆小巨人獎。
  - 榮獲第十一屆國家磐石獎。
  - USB 讀卡機技術升級 2.0 成功並量產。
- 民國九十二年：
- 多媒體播放機 (Flash Player) 正式量產。
  - 本公司與 SanDisk 成為事業合作夥伴。
  - 本公司九十二年度員工認股權憑證獲證券暨期貨管理委員會核准發行。
  - 本公司九十二年度第一次有擔保可轉換公司債獲證券暨期貨管理委員會核准發行。
  - 辦理現金增資。
  - 辦理 91 年度盈餘及資本公積轉增資。
- 民國九十三年：
- 獲得 XD 規格記憶卡的授權。
  - 購置新廠土地，興建新廠完工。
  - 本公司九十三年度第二次無擔保可轉換公司債獲證券暨期貨管理委員會核准發行。
- 民國九十四年：
- 遷移至新廠(桃園縣平鎮市洪圳路 385-3 號)。
  - 增加 SMT 生產製造線。
  - 提出各類讀卡機共八項專利申請。
  - 辦理可轉換公司債及員工認股權增資 27,279 仟元，增資後實收資本額為 NT601,620 仟元。
- 民國九十五年：
- 榮獲日本 SONY 大廠 green partner 認證。
  - 榮獲台英日美 AJA ISO14000 認證。
  - 研發成功 PCI-Express 介面讀卡機上市。
  - 辦理可轉換公司債及員工認股權增資 45,130 仟元，增資後實收資本額為 623,040 仟元。
- 民國九十六年：
- 獲得 PCI-Express 介面讀卡機多項專利。
  - 轉型發展電漿及液晶顯示器、數位相框及廣告機之相關應用產品。
  - 辦理可轉換公司債及員工認股權增資 11,863 仟元，增資後實收資本額為 634,903 仟元。
  - 榮獲 IECQ QC 080000 認證。
- 民國九十七年：
- 辦理員工認股權增資及註銷買回股份共減少 4,073 仟元，增減資後實收資本額為 630,829 仟元。

- 97 年 11 月結束台北聯絡處，廠辦合一，落實管理一元化。

民國九十八年：

- 辦理員工認股權增資 2,036 仟元，增資後實收資本額為 632,865 仟元。

## 精威科技 組織圖



(二)、各主要部門所營業務

主要部門	各 部 門 主 要 職 掌
總經理室	協助總經理推動、執行、評估、輔導等各項事宜。
稽核室	綜理公司內部制度之規劃、制定、推動、評估成效。
管理部	綜理公司人事、庶務、教育訓練等業務。
資訊系統服務部	電腦維修、網路規劃及資訊安全控管。
財務部	綜理財務、會計、資金管理與控制等業務。
資材部	產銷協調與配合、交期出貨確認及材料進、出口等生產管理。
進出口部	綜理公司原物料進口、產品出口的關務、運輸作業。
品保部	推動執行品質保證系統。
生產部	產品之生產製造。
駐大陸代表	處理大陸外包加工廠各項事宜。
供應鍊管理部	綜理供應商管理。
產品管理部	國內外行銷調查統計分析、產品宣傳展示、其他產品之商情收集、市場分析。
研發部	研究發展新產品，提昇、改善產品品質、技術水準。
採購部	綜理公司之對外採購等業務。
業務部	銷售本公司之各類產品及客戶服務。
市場分析部	規劃行銷策略，推動新產品。

二、董事、監察人、總經理、副總經理、協理、各部門及分支機構主管資料

(一)、董事、監察人資料

1. 董事及監察人資料

99 年 04 月 18 日

職 稱	姓 名	選(就)任 日 期	任 期	初次選任 日期	選任時持有股份		現在持有股數		配偶、未成年子女 現在持有股份		利用他人名 義持有股份		主要經 (學) 歷	目前兼任本 公司及其他 公司之職務	具配偶或二親等以內關 係之其他主管、董事或 監察人		
					股數	持 股 比 率	股數	持 股 比 率	股數	持 股 比 率	股數	持 股 比 率			職 稱	姓 名	關 係
董事長	李若淳	97.06.25	3 年	97.06.25	730,000	1.20	3,988,000	6.30	-	-	-	-	元培醫專	精威科技(股)公司兼總經理/欣偉科技(股)公司董事兼總經理/豪富投資(股)公司監察人	董事	豪富投資(股)	該公司監察人
董事	顧弘基	97.06.25	3 年	82.04.03	2,442,822	4.02	2,442,822	3.86	-	-	-	-	UCLA 化工博士 勤益紡織總經理	勤永實業董事長兼總經理	-	-	-
董事	謝忠全	97.06.25	3 年	97.06.25	1,662,626	2.74	1,662,626	2.63	1,540,905	2.43	-	-	淡水工專	元大證券經理	-	-	-
董事	豪富投資(股)	97.06.25	3 年	97.06.25	2,635,000	4.34	1,811,000	2.86	-	-	-	-			董事長	李若淳	公司監察人

獨立董事	林東堯	97.06.25	3 年	97.06.25	-	-	-	-	-	-	-	-	私立南 台科技 大學副 教授	基登科技 (股)公司 總經理	-	-	-
獨立董事	劉添錫	97.06.25	3 年	97.06.25	-	-	-	-	-	-	-	-	中興大 學法律 系 台灣 台北地 方法院 書記官 台灣板 橋地方 法院書 記官	慈律律師 事務所執 業律師	-	-	-
監察人	張龍仁	97.06.25	3 年	97.06.25	983,000	1.62	2,000,000	3.16	-	-	-	-	崑山工專	不動產經營	-	-	-
監察人	洪宗福	97.06.25	3 年	97.06.25	745,000	1.23	500,000	0.79	-	-	-	-	芳苑國中	大新店高 爾夫球練 習場副總	-	-	-
監察人	李錦樹	97.06.25	3 年	97.06.25	592	-	592	-	-	-	-	-	東海會 計、中央 大學財金 所碩士 勤業會計 師事務所 領組、 合正科技 財務經理	聲遠光電 (股)公司 財務長	-	-	-

## 2.：法人股東之主要股東

99 年 04 月 18 日

法 人 股 東 名 稱	法 人 股 東 之 主 要 股 東	法 人 股 東 之 主 要 股 東 持 股 比 例 (%)
豪富投資股份有限公司	李朝茂	40.00%
	莊惠真	57.00%
	李振寬	3.00%

## 3. 法人股東之主要股東為法人者其主要股東

99 年 04 月 18 日

法 人 名 稱	法 人 之 主 要 股 東
無	無

#### 4. 董事及監察人所具專業知識及獨立性之情形

姓名 (註1)	是否具有五年以上工作經驗 及下列專業資格			符合獨立性情形 (註2)										兼任其他公 開發行公司 獨立董事家 數
	商務、法務、財務、會計或公司業務所須相關科系之公私立大專院校講師以上	法官、檢察官、律師、會計師或其他與公司業務所須之國家考試及格領有證書之專門職業及技術人員	商務、法務、財務、會計或公司業務所須之工作經驗	1	2	3	4	5	6	7	8	9	10	
李若淳			V							V		V	V	-
顧弘基			V	V			V	V	V	V	V	V	V	-
謝忠全			V	V			V	V	V	V	V	V	V	-
豪富投資 (股)				V		V	V	V		V	V	V		-
林東堯	V			V	V	V	V	V	V	V	V	V	V	-
劉添錫		V		V	V	V	V	V	V	V	V	V	V	-
張龍仁			V	V			V	V	V	V	V	V	V	-
洪宗福			V	V		V	V	V	V	V	V	V	V	-
李錦樹			V	V		V	V	V	V	V	V	V	V	-

註：董事兼副董事長謝榮原君已於 97.08.27 請辭董事。

註 1：欄位多寡視實際數調整。

註 2：各董事、監察人於選任前二年及任職期間符合下述各條件者，請於各條件代號下方空格中打“✓”。

(1) 非為公司或其關係企業之受僱人。

(2) 非公司或其關係企業之董事、監察人(但如為公司或其母公司、公司直接及間接持有表決權之股份超過百分之五十之子公司之獨立董事者，不在此限)。

(3) 非本人及其配偶、未成年子女或以他人名義持有公司已發行股份總額百分之一以上或持股前十名之自然人股東。

(4) 非前三款所列人員之配偶、二親等以內親屬或五親等以內直系血親親屬。

(5) 非直接持有公司已發行股份總額百分之五以上法人股東之董事、監察人或受僱人，或持股前五名法人股東之董事、監察人或受僱人。

(6) 非與公司有財務或業務往來之特定公司或機構之董事(理事)、監察人(監事)、經理人或持股百分之五以上股東。

(7) 非為公司或關係企業提供商務、法務、財務、會計等服務或諮詢之專業人士、獨資、合夥、公司或機構之企業主、合夥人、董事(理事)、監察人(監事)、經理人及其配偶。

(8) 未與其他董事間具有配偶或二親等以內之親屬關係。

(9) 未有公司法第 30 條各款情事之一。

(10) 未有公司法第 27 條規定以政府、法人或其代表人當選。



(二)、總經理、副總經理、協理、各部門及分支機構主管

99 年 4 月 18 日

職 稱	姓 名	選(就) 任 日期	持有股份		配偶、未成年 子女持有股 份		利用他人名 義持有股份		主要經(學) 歷	目前兼任其他公司之職務	具配偶或二親等 以內關係之經理 人		
			股數	持股比率	股數	持股 比率	股數	持股 比率			職 稱	姓 名	關 係
總經理	李若淳	97.06.25	3,988,000	6.30%	-	-	-	-	元培醫專	精威科技(股)董事長/欣偉科技(股)董事兼總經理/豪富投資(股)監察人	無	無	無
執行副總經理	胡曉菁	98.11.09	-	-	-	-	-	-	大學,新智國際副總、達希整合行銷總監、佳音電台製作主持人	欣偉科技(股)執行副總經理	無	無	無
副總經理	謝聖鴻	99.01.15	-	-	-	-	-	-	陽明醫學院碩士、欣偉科技副總經理、鑫筌能源副廠長、台積電副理、	無	無	無	無
財務長	蘇英卿	98.03.27	10,000	-	-	-	-	-	美國密蘇里大學、輔仁大學、藍天電腦副總經理、廣宇科技副總經理、達欣工程副總經理	無	無	無	無

(三)、最近年度支付董事（含獨立董事）、監察人、總經理及副總經理之酬金

1、董事（含獨立董事）之酬金（彙總配合級距揭露姓名方式）

98 年 12 月 31 日

單位：新台幣仟元

職稱	姓名	董事酬金								A、B、 C 及 D 等四項總額占稅後純益之比例		兼任員工領取相關酬金										A、B、C、D、E、F 及 G 等七項總額占稅後純益之比例		有無領取來自子公司以外轉投資業酬金
		報酬(A) (註 2)		退職退休金(B)		盈餘分配之酬勞(C)		業務執行費用(D)				薪資、獎金及特支費等(E)		退職退休金(F)註 3		盈餘分配員工紅利(G)				員工認股權憑證得認購股數(H)				
		本公司	合併報表內所有公司(註 8)	本公司	合併報表內所有公司(註 8)	本公司	合併報表內所有公司(註 8)	本公司	合併報表內所有公司(註 8)	本公司	合併報表內所有公司(註 8)	本公司	合併報表內所有公司(註 8)	本公司	合併報表內所有公司(註 8)	本公司		合併報表內所有公司(註 8)		本公司	合併報表內所有公司(註 8)	本公司	合併報表內所有公司(註 8)	
董事長	李若淳	-	-	-	-	-	-	360	-	-0.16	-	5,730	-	-	-	-	-	-	-	-	-	-2.76	-	-
董事	顧弘基																							
董事	謝忠全																							
董事	豪富投資(股)公司																							
獨立董事	林東堯																							
獨立董事	劉添錫																							

### 酬金級距表

給付本公司各個董事酬金級距	董事姓名			
	前四項酬金總額(A+B+C+D)		前七項酬金總額(A+B+C+D+E+F+G)	
	本公司	合併報表內所有公司 G	本公司	合併報表內所有公司 H
低於 2,000,000 元	李若淳、顧弘基、謝忠全、豪富投資(股)、林東堯、劉添錫		顧弘基、謝忠全、豪富投資(股)、林東堯、劉添錫	
2,000,000 元(含)~5,000,000 元				
5,000,000 元(含)~10,000,000 元			李若淳	
10,000,000 元(含)~15,000,000 元				
15,000,000 元(含)~30,000,000 元				
30,000,000 元(含)~50,000,000 元				
50,000,000 元(含)~100,000,000 元				
100,000,000 元以上				
總計				

### 2、監察人之酬金（彙總配合級距揭露姓名方式）

98 年 12 月 31 日

單位:新台幣仟元

職稱	姓名 (註 1)	監察人酬金								A、B、C 及 D 等四項總額占 稅後純益之比例%	有無領取 來自子公司 以外轉 投資事業 酬金
		報酬(A)		退職退休金 (B)		盈餘分配之 酬勞(C)		業務執行費 用(D)			
		本公司	合併 報表 內所有 公司	本公司	合併 報表 內所有 公司	本公司	合併 報表 內所有 公司	本公司	合併 報表 內所有 公司	本公司	
監察人	洪宗福							180	-	-	-
監察人	張龍仁	-	-	-	-	-	-	180	-	-	-
監察人	李錦樹										

### 酬金級距表

給付本公司各個監察人酬金級距	監察人姓名	
	前四項酬金總額(A+B+C+D)	
	本公司	合併報表內所有公司 E
低於 2,000,000 元	洪宗福、張龍仁、李錦樹	
2,000,000 元(含)~5,000,000 元		
5,000,000 元(含)~10,000,000 元		
10,000,000 元(含)~15,000,000 元		
15,000,000 元(含)~30,000,000 元		
30,000,000 元(含)~50,000,000 元		
50,000,000 元(含)~100,000,000 元		
100,000,000 元以上		
總計		

### 3、總經理及副總經理之酬金（彙總配合級距揭露姓名方式）

98 年 12 月 31 日 單位：新台幣仟元

職稱	姓名	薪資(A)		退職退休金(B)註3		獎金及特支費等(C)		盈餘分配之員工紅利金額(D)				A、B、C及D等三項總額占稅後純益之比例(%)		取得員工認股權憑證數額		有無領取來自子公司以外投資事業酬金
		本公司	合併報表內所有公司	本公司	合併報表內所有公司	本公司	合併報表內所有公司	本公司		合併報表內所有公司		本公司	合併報表內所有公司	本公司	合併報表內所有公司	
								現金紅利金額	股票紅利金額	現金紅利金額	股票紅利金額					
總經理	李若淳	5,600	-	-		130	-	-	-	-	-	-2.60				
執行副總經理	胡曉菁															
副總經理	謝聖鴻															

### 酬金級距表

給付本公司各個總經理及副總經理酬金級距	總經理及副總經理姓名	
	本公司	合併報表內所有公司 E
低於 2,000,000 元	胡曉菁、謝聖鴻	
2,000,000 元（含）～5,000,000 元		
5,000,000 元（含）～10,000,000 元	李若淳	
10,000,000 元（含）～15,000,000 元		
15,000,000 元（含）～30,000,000 元		
30,000,000 元（含）～50,000,000 元		
50,000,000 元（含）～100,000,000 元		
100,000,000 元以上		
總計		

### 4、配發員工紅利之經理人姓名及配發情形

98 年 12 月 31 日 單位：新台幣仟元；仟股

	職稱	姓名	股票紅利金額	現金紅利金額	總計	總額占稅後純益之比例(%)
經理人	總經理	李若淳	0	0	0	-
	執行副總經理	胡曉菁				
	副總經理	謝聖鴻				
	財務長	蘇英卿				

(四)、最近二年度支付本公司董事、監察人、總經理及副總經理酬金占稅後純益比例之分析，並說明給付酬金之政策、標準與組合、訂定酬金之程序及與經營績效之關聯性。

職 稱	酬金占稅後純益比例			
	98 年度		97 年度	
	本公司	合併報表內所有公司	本公司	合併報表內所有公司
董事	-2.76	-	23.64	
監察人	0.00	-	0.16	
總經理及副總經理	-2.60	-	30.12	

註：本公司董事長兼任總經理，故董事及總經理、副總經理酬金比例重複列示。

本公司支付董事、監察人、總經理及副總經理酬金之給付政策、標準與組合除參酌同業標準及市場行情外，係依本公司章程規定，於年度決算如有盈餘，於提撥應繳納之所得稅捐及彌補以往年度之虧損、法定盈餘公積，及按法令規定提列特別盈餘公積後，其餘得合併前期未分配盈餘，依一定比例分派董事、監察人、總經理及副總經理之酬金。

本公司訂定酬金之程序，係考量公司年度經營績效，於年度決算有盈餘，除依法令規定繳納稅捐及應提撥之盈餘公積等，其餘得經股東會決議保留部份盈餘後，按下列比例範圍內決議分派之：1. 董監事酬勞為百分之二點五。2. 員工紅利為百分之五至百分之十。

### 三、公司治理運作情形

#### (一) 董事會運作情形

最近年度（98 年度）董事會開會 5 次，董事監察人出席情形如下：

職稱	姓名	實際出(列)席次數	委託出席次數	實際出(列)席率(%)	備註
董事長	李若淳	4	1	100.00%	新任
董事	顧弘基	3	0	60.00%	連任
董事	謝忠全	5	0	100.00%	新任
董事	豪富投資(股)	3	0	60.00%	新任
獨立董事	劉添錫	4	0	80.00%	新任
獨立董事	林東堯	3	1	80.00%	新任
其他應記載事項： 一、證交法第 14 條之 3 所列事項暨其他經獨立董事反對或保留意見且有紀錄或書面聲明之董事會議決事項，應敘明董事會日期、期別、議案內容、所有獨立董事意見及公司對獨立董事意見之處理：無。 二、董事對利害關係議案迴避之執行情形，應敘明董事姓名、議案內容、應利益迴避原因以及參與表決情形：時間：九十八年三月三日 案由：投資合邦電子股份有限公司，謹提請 討論案。 決議：經代理主席徵詢除需利益迴避之董事外，其餘出席董事無異議照案通過。 （出席董事謝忠全身兼合邦電子監察人，因利益迴避，未參與表決。） 三、當年度及最近年度加強董事會職能之目標（例如設立審計委員會、提昇資訊透明度等）與執行情形評估：無。					

(二) 審計委員會運作情形：本公司並未設置審計委員會。

(三) 監察人參與董事會運作情形：

最近年度(98 年度)董事會開會 5 次，列席情形如下：

職稱	姓名	實際列席次數	實際列席率(%)	備註
監察人	洪宗福	5	100.00%	新任
監察人	張龍仁	5	100.00%	新任
監察人	李錦樹	5	100.00%	新任

其他應記載事項：

一、監察人之組成及職責：

- (一) 監察人與公司員工及股東之溝通情形：本公司監察人可透過內部稽核所彙報的稽核報告得知公司業務執行情形，必要時亦得要求相關部門主管提出業務說明。本公司員工及股東都可透過信件和電子郵件與本公司監察人聯繫。
- (二) 監察人與內部稽核主管及會計師之溝通情形：本公司之內部稽核主管定期會將所查核之稽核報告彙總呈報監察人審閱並簽核，並於董事會中報告稽核執行情形。監察人得隨時查核本公司之財務業務執行情形，若對本公司相關作業有疑問，可立即與相關部門主管溝通並要求檢討改進。若監察人對公司財務有疑問，亦得隨時與本公司所委任會計師進行溝通，了解相關風險性。

二、監察人列席董事會如有陳述意見，應敘明董事會日期、期別、議案內容、董事會決議結果以及公司對監察人陳述意見之處理：無

(三) 公司治理運作情形及其與上市上櫃公司治理實務守則差異情形及原因

項目	運作情形	與上市上櫃公司治理實務守則差異情形及原因
<p>一、公司股權結構及股東權益</p> <p>(一) 公司處理股東建議或糾紛等問題之方式</p> <p>(二) 公司掌握實際控制公司之主要股東及主要股東之最終控制者名單之情形</p> <p>(三) 公司建立與關係企業風險控管機制及防火牆之方式</p>	<p>本公司為確保股東權益已設置發言人及代理發言人負責處理相關事宜。</p> <p>本公司依據股務代理機構所提供股東名簿確實掌握大股東及董事、監察人持股情形。</p> <p>已訂定”集團企業、特定公司及關係人交易作業程序”，並依據內部控制制度，做好風險控管。</p>	無
<p>二、董事會之組成及職責</p> <p>(一) 公司設置獨立董事之情形</p> <p>(二) 定期評估簽證會計師獨立性之情形</p>	<p>本公司已設置二席獨立董事。</p> <p>本公司所委任簽證會計師並未擔任本公司董事、監察人，且無連續五年財務報表由相同會計師查核簽證之情事。</p>	無
<p>三、建立與利害關係人溝通管道之情形</p>	<p>本公司已依規定設置發言人作為與利害關係人溝通之管道。</p>	無
<p>四、資訊公開</p> <p>(一) 公司架設網站，揭露財務業務及公司治理資訊之情形</p> <p>(二) 公司採行其他資訊揭露之方式（如架設英文網站、指定專人負責公司資訊之蒐集及揭露、落實發言人制度、法人說明會過程放置公司網站等）</p>	<p>本公司已依規定，定期及不定期於公開資訊觀測站申報各項財務、業務及公司治理之資訊。</p> <p>本公司並設置網站<a href="http://www.datafab.com">www.datafab.com</a>隨時揭露相關資訊，並由專人定期負責更新資料。並依規定設置發言人及代理發言人制度。</p>	無



項目	運作情形	與上市上櫃公司治理實務守則差異情形及原因
五、公司設置提名、薪酬或其他各類功能性委員會之運作情形	本公司目前並未設置審計委員會等功能委員會。	本公司已設有獨立董事及監察人，未來視公司營運規模再研擬設置的必要性。
六、公司如依據「上市上櫃公司治理實務守則」訂有公司治理實務守則者，請敘明其運作與所訂公司治理實務守則之差異情形：本公司公司治理制度研擬規劃中，惟已制定之相關營運規章已涵蓋主要公司治理實務之原則及精神。		
<p>七、其他有助於瞭解公司治理運作情形之重要資訊（如員工權益、僱員關懷、投資者關係、供應商關係及利害關係人之權利、董事及監察人進修之情形、風險管理政策及風險衡量標準之執行情形、客戶政策之執行情形、公司為董事及監察人購買責任保險之情形等）：</p> <ol style="list-style-type: none"> <li>1. 員工權益：本公司遵循勞基法，保障員工合法權益。</li> <li>2. 僱員關懷：本公司組織職工福利委員會，成立社團及圖書館，提供員工團體保險和停車位，充實並安定員工生活。</li> <li>3. 投資者關係：透過發言人制度，保障投資人知的權利。</li> <li>4. 供應商關係：訂定供應商管理辦法，透過獎勵輔導等方式，和供應商維持合作夥伴關係。</li> <li>5. 利害關係人之權利：透過發言人制度，維護其應有之合法權利。</li> <li>6. 董事及監察人進修之情形：本公司依相關法令，鼓勵董事及監察人持續進修。</li> <li>7. 風險管理政策及風險衡量標準之執行情形：依法訂定各式內部規章，進行各種風險管理及評估。</li> <li>8. 客戶政策之執行情形：本公司與客戶維持長期友好的夥伴關係。</li> <li>9. 公司為董事及監察人購買責任保險之情形：本公司已為董事及監察人購買責任保險。</li> </ol>		
<p>八、如有公司治理自評報告或委託其他專業機構之公司治理評鑑報告者，應敘明其自評（或委外評鑑）結果、主要缺失（或建議）事項及改善情形：不適用。</p> <p>註一：董事及監察人進修之情形，參考臺灣證券交易所股份有限公司所發布之「上市上櫃公司董事、監察人進修推行要點參考範例」之規定。</p> <p>註二：如為證券商、證券投資信託事業、證券投資顧問事業及期貨商者，應敘明風險管理政策、風險衡量標準及保護消費者或客戶政策之執行情形。</p> <p>註三：所稱公司治理自評報告，係指依據公司治理自評項目，由公司自行評估並說明，各自評項目中目前公司運作及執行情形之報告。</p>		

（四）履行社會責任情形：本公司所採行的制度與各項措施均朝向履行社會責任的方向，如確保員工權益，推動綠色環保產品；在社會貢獻上，曾將公司隨身碟產品捐贈給偏遠學校，捐贈棉被給孤兒院，並透過鉅亨網捐款關懷老人基金。概其要皆為善盡企業社會責任。

（五）公司如有訂定公司治理守則及相關規章者，應揭露其查詢方式：不適用。

（六）其他足以增進公司治理運作情形之瞭解的重要資訊，得一併揭露：不適用。

(七)內部控制制度執行狀況

1. 內部控制聲明書

精威科技股份有限公司  
內部控制制度聲明書

日期：99 年 3 月 29 日

本公司民國 98 年度之內部控制制度，依據自行檢查的結果，謹聲明如下：

- 一、本公司確知建立、實施和維護內部控制制度係本公司董事會及經理人之責任，本公司業已建立此一制度。其目的係在對營運之效果及效率(含獲利、績效及保障資產安全等)、財務報導之可靠性及相關法令之遵循等目標的達成，提供合理的確保。
- 二、內部控制制度有其先天限制，不論設計如何完善，有效之內部控制制度亦僅能對上述三項目標之達成提供合理的確保；而且，由於環境、情況之改變，內部控制制度之有效性可能隨之改變。惟本公司之內部控制制度設有自我監督之機制，缺失一經辨認，本公司即採取更正之行動。
- 三、本公司係依據「公開發行公司建立內部控制制度處理準則」(以下簡稱「處理準則」)規定之內部控制制度有效性之判斷項目，判斷內部控制制度之設計及執行是否有效。該「處理準則」所採用之內部控制制度判斷項目，係為依管理控制之過程，將內部控制制度劃分為五個組成要素：1. 控制環境，2. 風險評估及回應，3. 控制作業，4. 資訊及溝通，及5. 監督。每個組成要素又包括若干項目。前述項目請參見「處理準則」之規定。
- 四、本公司業已採用上述內部控制制度判斷項目，檢查內部控制制度之設計及執行的有效性。
- 五、本公司基於前項檢查結果，認為本公司於民國98年12月31日的內部控制制度，包括知悉營運之效果及效率目標達成之程度、財務報導之可靠性及相關法令之遵循有關的內部控制制度等之設計及執行係屬有效，其能合理確保上述目標之達成。
- 六、本聲明書將成為本公司年報及公開說明書之主要內容，並對外公開。上述公開之內容如有虛偽、隱匿等不法情事，將涉及證券交易法第二十條、第三十二條、第一百七十一條及第一百七十四條等之法律責任。
- 七、本聲明書業經本公司民國99年3月29日董事會通過，出席董事3人中，有0人持反對意見，餘均同意本聲明書之內容，併此聲明。

精威科技股份有限公司

董事長兼總經理：李若淳

(簽章)

2. 委託會計師專案審查內部控制制度者，應揭露會計師審查報告：不適用

(八) 最近年度及截至年報刊印日止公司及其內部人員依法被處罰、公司對其內部人員違反內部控制制度規定之處罰、主要缺失與改善情形：不適用

(九) 最近年度及截至年報刊印日止，股東會及董事會之重要決議

1. 股東會之重要決議

時間：九十七年六月二十日

第一案：九十七年度營業報告書及決算表冊，提請 承認案。

決議：經主席徵詢全體出席股東無異議照案承認。

第二案：九十七年度虧損撥補表，謹提請 承認案。

決議：經主席徵詢全體出席股東無異議照案承認。

第三案：修訂”公司章程”部份條文案，提請 討論案。

決議：經主席徵詢全體出席股東無異議照案通過。

第四案：修訂”資金貸與他人作業程序”部份條文，謹提請 討論案。

決議：經主席徵詢全體出席股東無異議照案通過。

第五案：修訂”背書保證作業程序”部份條文，謹提請 討論案。

決議：經主席徵詢全體出席股東無異議照案通過。

2. 董事會之重要決議

時間：九十八年三月三日

案由：投資合邦電子股份有限公司，謹提請 討論案。

決議：經代理主席徵詢除需利益迴避之董事外，其餘出席董事無異議照案通過。

時間：九十八年三月二十七日

案由：本公司九十七年度營業報告書及決算表冊案，謹提請 承認案。

決議：經主席徵詢出席董事無異議照案通過。

案由：本公司九十七年度虧損撥補表，謹提請 承認案。

決議：經主席徵詢出席董事無異議，照案通過。

案由：召集本公司九十七年股東常會，謹提請 討論案。

決議：經主席徵詢出席董事無異議照案通過。

案由：修訂本公司「公司章程」部分條文，謹提請 討論案。

決議：經主席徵詢出席董事無異議照案通過。

案由：修訂本公司「資金貸與他人作業程序」部分條文，謹提請 討論案。

劉添錫獨立董事表示公司資金貸與他人有關核決權限權責單位是否該由董事會提升到股東會同意後始得為之。

財務長回覆本公司相關辦法均依主管機關所頒布的準則訂定執行，應無適法與否問題存在。

決議：經主席徵詢全體出席董事無異議，照案通過

案由：擬修訂本公司『背書保證作業程序』部份條文案，謹提請 討論。

決議：經主席徵詢全體出席董事無異議，照案通過。

案由：本公司員工認股權執行轉換普通股資本額變更案，謹提請 承認。

決議：經主席徵詢全體出席董事無異議，照案通過。

案由：內部稽核主管、財務主管及會計主管、發言人、代理發言人任免案，謹提請 承認。

決議：經主席徵詢全體出席董事無異議，照案通過。

案由：擬具本公司「內部控制制度聲明書」，謹提請 核議。

決議：經主席徵詢全體出席董事無異議，照案通過。

案由：擬將本公司買回公司股份以低於實際買回股份之平均價格轉讓給員工案，謹提請 討論。

謝忠全董事提出應以原來購回價格轉讓給員工且不損及股東權益。

董事長提出應以原來購回價格轉讓。

決議：以實際買回均價為轉讓員工的價格，轉讓給員工不打折，本案不提股東會，俟後授權董事會依公司買回股份轉讓員工辦法實施。

案由：本公司簽證會計師委任案，謹提請 承認。

決議：經主席徵詢全體出席董事無異議，照案通過。

時間：九十八年六月十九日

案由：申請銀行額度，謹提請 承認案。

決議：經主席徵詢出席董事無異議照案通過。

案由：背書保證印鑑保管人，謹提請 承認案。

決議：經主席徵詢出席董事無異議照案通過。

時間：九十八年八月二十日

案由：九十八年上半年度財務報表，謹提請 討論案。

決議：經主席徵詢出席董事無異議照案通過。

案由：本公司員工認股權執行轉換普通股資本額變更案，謹提請 承認。

決議：經主席徵詢全體出席董事無異議，照案通過。

案由：向玉山銀行申請融資額度，謹提請 承認案。

決議：經主席徵詢出席董事無異議照案通過。

案由：向元大銀行申請授信額度，謹提請 承認案。

決議：經主席徵詢出席董事無異議照案通過。

案由：本公司採用 IFRS 因應計畫及執行進度，謹提請 承認案。

決議：經主席徵詢出席董事無異議照案通過。

時間：九十八年十二月二十一日

案由：訂定本公司「99 年度稽核計畫」，謹提請 承認案。

決議：經主席徵詢出席董事無異議照案通過。

案由：增訂本公司「內部控制制度」中「防範內線交易之管理作業」及「內部稽核實施細則」中「防範內線交易之管理作業」，謹提請 承認案。

決議：經主席徵詢出席董事無異議照案通過。

案由：本公司採用 IFRS 因應計畫及執行進度，謹提請 承認案。

決議：經主席徵詢出席董事無異議照案通過。

案由：本公司配合採用 XBRL 申報財務報告之因應措施報告，謹提請 承認案。

決議：經主席徵詢出席董事無異議照案通過。

案由：副總經理任命案，謹提請 承認案。

決議：經主席徵詢出席董事無異議照案通過。

時間：九十九年三月二十九日

案由：召集本公司九十九年股東常會，謹提請 討論案。

決議：經主席徵詢出席董事無異議照案通過。

案由：擬具本公司「內部控制制度聲明書」，謹提請 核議。

決議：經主席徵詢全體出席董事無異議，照案通過。

案由：修訂本公司「內部控制制度」及「內部稽核實施細則」，謹提請 核議。

決議：經主席徵詢全體出席董事無異議，照案通過。  
案由：修訂本公司「公司章程」部分條文，謹提請 討論案。  
決議：經主席徵詢出席董事無異議照案通過。  
案由：修訂本公司「資金貸與他人作業程序」部分條文，謹提請 討論案。  
決議：經主席徵詢全體出席董事無異議，照案通過  
案由：擬修訂本公司『背書保證作業程序』部份條文案，謹提請 討論。  
決議：經主席徵詢全體出席董事無異議，照案通過。  
案由：副總經理任命案，謹提請 承認案。  
決議：經主席徵詢出席董事無異議照案通過。  
案由：本公司簽證會計師委任案，謹提請 承認。  
決議：經主席徵詢全體出席董事無異議，照案通過。  
案由：本公司採用 IFRS 因應計畫及執行進度，謹提請 承認案。  
決議：經主席徵詢出席董事無異議照案通過。

時間：九十九年四月二十七日

案由：本公司九十八年度營業報告書及決算表冊案，謹提請 承認案。  
決議：經主席徵詢出席董事無異議照案通過。  
案由：本公司九十八年度虧損撥補表，謹提請 承認案。  
決議：經主席徵詢出席董事無異議，照案通過。  
案由：增訂本公「監察人之職權範疇規則」案，謹提請 承認案。  
決議：經主席徵詢出席董事無異議照案通過。  
案由：本公司採用 IFRS 因應計畫及執行進度，謹提請 承認案。  
決議：經主席徵詢出席董事無異議照案通過。

(十) 最近年度及截至年報刊印日止董事或監察人對董事會通過重要決議有不同意見且有紀錄或書面聲明者，其主要內容：無

(十一) 最近年度及截至年報刊印日止，與財務報告有關人士（包括董事長、總經理、會計主管及內部稽核主管等）辭職解任情形之彙總

### **與財務報告有關人士辭職解任情形彙總表**

99 年 04 月 30 日

職稱	姓名	到任日期	解任日期	辭職或解任原因
會計主管	廖毓婷	97.04.02	98.03.27	職務調整
內部稽核主管	蔡松霖	97.08.27	98.03.27	職務調整

註：所稱與財務報告有關人士係指董事長、總經理、會計主管、內部稽核主管等

#### 四、會計師公費資訊

##### **會計師公費資訊級距表（請勾選符合之級距或填入金額）**

會計師事務所名稱	會計師姓名		查核期間	備 註
勤業眾信聯合會計師事務所	黃瑞展	楊明哲	98.01.01-98.12.31	

金額單位：新臺幣千元

金額級距 \ 公費項目		審計公費	非審計公費	合 計
1	低於 2,000 千元	V	V	V
2	2,000 千元 (含) ~ 4,000 千元			
3	4,000 千元 (含) ~ 6,000 千元			
4	6,000 千元 (含) ~ 8,000 千元			
5	8,000 千元 (含) ~ 10,000 千元			
6	10,000 千元 (含) 以上			

(一) 給付簽證會計師、簽證會計師所屬事務所及其關係企業之非審計公費占審計公費之比例達四分之一以上者，應揭露審計與非審計公費金額及非審計服務內容：不適用。

(二) 更換會計師事務所且更換年度所支付之審計公費較更換前一年度之審計公費減少者，應揭露審計公費減少金額、比例及原因：不適用。

(三) 審計公費較前一年度減少達百分之十五以上者，應揭露審計公費減少金額、比例及原因：無。

五、更換會計師資訊：不適用。

六、公司之董事長、總經理、負責財務或會計事務之經理人，最近一年內曾任職會計師事務所或其關係企業資訊：無

七、最近年度及截至年報刊印日止，董事、監察人、經理人及持股百分之十以上股東股權移轉及股權質押變動情形

(1) 董事、監察人、經理人及大股東股權變動情形：

單位：股

職稱	姓 名	98 年度		當年度截至 4 月 30 日止	
		持有股數增(減)數	質押股數增(減)數	持有股數增(減)數	質押股數增(減)數
董事長兼總經理	李若淳	1,988,000	-	-	-
董事	顧弘基	-	-	-	-
董事	謝忠全	-	-	-	-
董事	豪富投資(股)	(225,000)	-	-	-
董事	林東堯	-	-	-	-
董事	劉添錫	-	-	-	-
監察人	洪宗福	-	-	-	-
監察人	張龍仁	-	-	-	-
監察人	李錦樹	-	-	-	-

註：董事兼副董事長謝榮原已於 97.08.27 請辭董事。

(2) 股權移轉資訊：本公司董事、監察人及持股百分之十以上股東，並無股權移轉情形。

(3) 股權移轉資訊：本公司董事、監察人及持股百分之十以上股東，並無質押與關係人之情形。

八、持股比例占前十大股東間互為財務會計準則公報第六號關係人之關係資料：

**持股比例占前十名之股東，其相互間之關係資料**

99 年 4 月 18 日

姓名	本人持有股份		配偶、未成年子女持有股份		利用他人名義合計持有股份		前十大股東相互間具有財務會計準則公報第六號關係人或為配偶、二親等以內之親屬關係者，其名稱或姓名及關係。		備註
	股數	持股比率	股數	持股比率	股數	持股比率	名稱(或姓名)	關係	
李若淳	3,988,000	6.30%					佳大世界(股) 豪富投資(股) 莊惠真	二親等擔任董事之公司 監察人 二親等之配偶	
莊惠真	2,771,000	4.38%					佳大世界(股) 豪富投資(股) 李若淳	配偶擔任董事之公司 被投資公司 配偶之二親等	
佳大世界(股)	2,500,000	3.95%					莊惠真 李若淳	董事的配偶 董事的二親等	
顧弘基	2,442,822	3.86%							
陳昭弼	2,074,000	3.28%							
莊萬益	2,010,000	3.18%					傑利國際投資(股)	被投資公司	
張龍仁	2,000,000	3.16%							
傑利國際投資(股)	1,949,000	3.08%					莊萬益	投資公司	
豪富投資(股)	1,811,000	2.86%					莊惠真 李若淳	董事 監察人	
李國文	1,697,946	2.68%							

九、公司、公司之董事、監察人、經理人及直接或間接控制之事業對同一轉投資事業之持股數，並合併計算綜合持股比例：無。

## 肆、募資情形

### 一、公司資本及股份

#### (一)股本來源

##### 1. 股本形成經過

單位：股/新台幣元

年 月	發行 價格	核 定 股 本		實 收 股 本		備 註		
		股數	金額	股數	金額	股本來源	以現金以外 之財產抵充 股款者	其 他
82. 04	10	250, 000	2, 500, 000	250, 000	2, 500, 000	公司創立 2, 500, 000	-	
82. 12	10	500, 000	5, 000, 000	500, 000	5, 000, 000	現金增資 2, 500, 000	-	-
84. 06	10	3, 000, 000	30, 000, 000	1, 262, 000	12, 620, 000	現金增資 7, 620, 000	-	-
86. 04	10	3, 000, 000	30, 000, 000	1, 400, 000	14, 000, 000	現金增資 1, 380, 000	-	-
87. 09	10	3, 000, 000	30, 000, 000	2, 200, 000	22, 000, 000	現金增資 3, 800, 000	-	-
						盈餘轉增資 2, 400, 000		
						資本公積轉增資 1, 800, 000		
88. 06	10	19, 000, 000	190, 000, 000	5, 000, 000	50, 000, 000	現金增資 18, 001, 860	-	-
						資本公積轉增資 3, 000, 000		
						盈餘轉增資 6, 998, 140		



89.04	10	19,000,000	190,000,000	6,000,000	60,000,000	現金增資 10,000,000	-	-
89.09	10	19,000,000	190,000,000	11,304,000	113,040,000	資本公積 40,000,000	-	-
						盈餘轉增資 12,800,000		
						員工紅利轉增資 240,000		
89.10	10	19,000,000	190,000,000	11,654,000	116,540,000	現金增資 3,500,000	-	-
89.12	10	19,000,000	190,000,000	12,606,130	126,061,300	現金增資 9,521,300	-	-
90.03	10	40,000,000	400,000,000	19,583,000	195,830,000	資本公積轉增資 33,324,550	-	-
						盈餘轉增資 32,707,150	-	-
						員工紅利轉增資 3,737,000	-	-
90.04	10	40,000,000	400,000,000	23,666,470	236,664,700	現金增資 40,834,700	-	-
91.09	10	46,000,000	460,000,000	30,400,000	304,000,000	資本公積轉增資 23,666,470	-	台財證一字第 0910144735 號
						盈餘轉增資 39,159,640		
						員工紅利轉增資 4,509,190		
92.09	10	80,000,000	800,000,000	34,672,100	346,721,000	資本公積轉增資 30,400,000	-	台財證一字第 0920125309 號

						盈餘轉增資 11,096,000		
						員工紅利轉增資 1,225,000		
92.11	10	80,000,000	800,000,000	42,672,100	426,721,000	現金增資 80,000,000	-	台財證一字第 0920131471 號
93.04	10	80,000,000	800,000,000	45,327,620	453,276,200	國內可轉債轉換 26,555,200	-	註 1
93.07	10	80,000,000	800,000,000	56,179,910	561,799,100	資本公積轉增資 45,327,620	-	台財證一字第 0930115415 號
						盈餘轉增資 56,659,530		
						員工紅利轉增資 6,535,750		
93.08	10	140,000,000	1,400,000,000	58,039,146	580,391,460	國內可轉債轉換 18,592,360	-	註 1，註 2
93.11	10	140,000,000	1,400,000,000	58,629,576	586,295,760	國內可轉債轉換 2,510,820	-	註 2，註 3
						員工認股權憑證轉換 3,393,480		
93.11	10	140,000,000	1,400,000,000	58,834,039	588,340,390	員工認股權憑證轉換 2,044,630	-	註 3
94.04	10	140,000,000	1,400,000,000	58,838,536	588,385,360	員工認股權憑證轉換 44,970	-	註 3
94.05	10	140,000,000	1,400,000,000	61,385,697	613,856,970	國內可轉債轉換 25,471,610	-	
94.09	10	140,000,000	1,400,000,000	61,561,981	615,619,810	國內可轉債轉換 632,170		

						員工認股權憑證轉換 1,130,670		
94.11	10	140,000,000	1,400,000,000	60,161,981	601,619,810	註銷買回股份 1,400,000		註 4
95.02	10	140,000,000	1,400,000,000	58,883,855	588,838,550	員工認股權憑證轉換 18,740		註 5
						註銷買回股份 12,800,000		
95.04	10	140,000,000	1,400,000,000	58,889,477	588,894,770	員工認股權憑證轉換 56,220		
95.08	10	140,000,000	1,400,000,000	63,394,968	633,949,680	國內可轉債轉換 45,054,910		
95.09	10	140,000,000	1,400,000,000	62,303,968	623,039,680	註銷買回股份 10,910,000		註 6
96.02	10	140,000,000	1,400,000,000	62,439,823	624,398,230	員工認股權憑證轉換 1,358,550		
96.04	10	140,000,000	1,400,000,000	62,471,697	624,716,970	員工認股權憑證轉換 318,740		
96.07	10	140,000,000	1,400,000,000	62,685,703	626,857,030	員工認股權憑證轉換 1,869,800		註 7
						國內可轉債轉換 270,260		
96.09	10	140,000,000	1,400,000,000	63,442,522	634,425,220	員工認股權憑證轉換 7,297,930		
						國內可轉債轉換 270,260		
96.12	10	140,000,000	1,400,000,000	63,490,253	634,902,530	員工認股權憑證轉換 477,310		

97.03	10	140,000,000	1,400,000,000	63,259,253	632,592,530	註銷買回股份 2,310,000		註 8
97.04	10	140,000,000	1,400,000,000	63,509,629	635,096,290	員工認股權憑證轉換 2,503,760		
97.05	10	140,000,000	1,400,000,000	63,323,629	633,236,290	註銷買回股份 186,000		註 9
97.08	10	140,000,000	1,400,000,000	62,733,629	627,336,290	註銷買回股份 590,000		註 10
97.10	10	140,000,000	1,400,000,000	63,082,933	630,829,330	員工認股權憑證轉換 349,304		
98.03	10	140,000,000	1,400,000,000	63,184,286	631,842,860	員工認股權憑證轉換 101,353		
98.09	10	140,000,000	1,400,000,000	63,286,503	632,865,030	員工認股權憑證轉換 102,217		

註 1.：國內第一次有擔保可轉換公司債核准文號：(九二)證櫃債字第一三八七七號。

註 2.：國內第一次無擔保可轉換公司債核准文號：(九三)證櫃債字第一四二一八號。

註 3.：第一次員工認股權證核准文號：(九一)台財證(一)字第一一八七五五號。

註 4.：金管會核准文號：金管證三字第 0940152666 號。

註 5.：金管會核准文號：金管證三字第 0950104271 號。

註 6.：金管會核准文號：金管證三字第 0950119328 號、金管證三字第 0950137773 號

註 7.：第二次員工認股權證核准文號：台財證一字第 0920111443 號。

註 8.：金管會核准文號：金管證三字第 0940107485 號。

註 9.：金管會核准文號：金管證三字第 0940128417 號。

註 10.：金管會核准文號：金管證三字第 0940139063 號。

## 2.股份種類

99 年 4 月 18 日

單位：股

股 份 種 類	核 定 股 本			備 註
	流通在外股份	未 發 行 股 份	合 計	
記名式普通股	63,286,503	76,713,497	140,000,000	核定股本包含可認股權證股數 10,000,000 股

## (二) 股東結構

99 年 4 月 18 日

單位：股

數量 \ 股東結構	政府公 營機構	本國公司 法人	本國其他 法人團體	僑外 法人	僑外證券投 資信託基金	本國自然人	僑外自 然人	合 計
人 數	0	11	1	1	1	2,921	1	2,936
持有股數	—	6,332,351	1,387	171	116	56,933,478	19,000	63,286,503
持股比例	—	10.01%	—	—	—	89.96%	0.03%	100.00%

## (三) 股權分散情形

每股面額十元

99 年 4 月 18 日

持 股 分 級	股 東 人 數	持 有 股 數	持 股 比 例
1 至 999	677	167,939	0.27%
1,000 至 5,000	1,531	3,681,396	5.82%
5,001 至 10,000	352	3,023,268	4.78%
10,001 至 15,000	86	1,153,003	1.82%
15,001 至 20,000	76	1,454,510	2.30%
20,001 至 30,000	63	1,682,291	2.66%
30,001 至 50,000	55	2,236,785	3.53%
50,001 至 100,000	42	3,180,767	5.03%
100,001 至 200,000	16	2,266,056	3.58%
200,001 至 400,000	9	2,273,887	3.59%
400,001 至 600,000	5	2,449,215	3.87%
600,001 至 800,000	1	705,181	1.11%
800,001 至 1,000,000	5	4,436,234	7.01%
1,000,001 以上自行視實際情況分級	18	34,575,971	54.63%
合 計	2,936	63,286,503	100%

## (四) 主要股東名單

99 年 4 月 18 日

股份 主要股東名稱	持 有 股 數	持 股 比 例
李若淳	3,988,000	6.30%
莊惠真	2,771,000	4.38%
佳大世界(股)	2,500,000	3.95%
顧弘基	2,442,822	3.86%
陳昭弼	2,074,000	3.28%
莊萬益	2,010,000	3.18%
張龍仁	2,000,000	3.16%
傑利國際投資(股)	1,949,000	3.08%
豪富投資(股)	1,811,000	2.86%
李國文	1,697,946	2.68%

## (五)最近二年度每股市價、淨值、盈餘、股利及相關資料

單位：新台幣元

項目 \ 年度		97年	98年	當年度截至 99年3月31日
每股市價	最高	19.30	16.80	17.30
	最低	7.88	6.92	12.10
	平均	13.95	13.67	13.75
每股淨值	分配前	13.56	10.61	10.02
	分配後			
每股盈餘	加權平均股數(仟股)	63,277	61,058	63,287
	每股盈餘	1.40	-3.62	-0.60
每股股利	現金股利		-	-
	無償配股	盈餘配股	-	-
		資本公積配股	-	-
	累積未付股利		-	-
投資報酬分析	本益比		6	
	本利比		-	-
	現金股利殖利率		-	-

## (六)公司股利政策及執行狀況：

1. 股利政策：本公司股利政策係依據營運規劃、投資計劃、資本預算及內外部環境變化，由董事會予以訂定。  
本公司所營事業係屬高科技行業且目前處於營運成長階段，須以保留盈餘因應營運成長及投資需求之資金，現階段採取剩餘股利政策，盈餘分配之原則如下：原則上以不低於當年度可分配盈餘之百分之八十分配之，又擬分配餘額未達分配前實收資本額百分之五十部份，以發放股票股利為主，而超過分配前實收資本額百分之五十以上之部份，則就超過之餘額依公司資金需求擬定發放股票股利及現金股利之比率，惟此部份現金股利比率以不超過百分之五十為原則。
2. 本次股東會擬議股利分配之情形：不適用。

## (七)本次股東會擬議之無償配股對公司營運績效及每股盈餘之影響：不適用。

## (八)員工分紅及董事、監察人酬勞

1. 公司章程所載員工分紅及董監酬勞有關資訊由董事會擬具分配案送經股東會決議分配之。分配盈餘時，應提列員工紅利百分之五至百分之十、董事監察人酬勞百分之二點五。
2. 董事會通過擬議配發員工現金紅利、股票股利及董事、監察人酬勞金額及設算每股盈餘等資訊：本公司九十七年度盈餘用於彌補歷年虧損，故不適用。
3. 擬議配發員工股票紅利股數及其佔盈餘轉增資之比例：不適用。
4. 考慮擬議配發員工紅利及董事監察人酬勞後之設算每股盈餘：不適用。
5. 上年度盈餘用以配發員工紅利及董監酬勞之情形：本公司九十七年度並無盈餘分配議案，故不適用。

## (九) 公司買回本公司股份情形：

99 年 4 月 30 日

買回期次	第一次	第二次	第三次
買回目的	<input checked="" type="checkbox"/> 轉讓股份予員工 <input type="checkbox"/> 股權轉換 <input type="checkbox"/> 維護公司信用及股東權益	<input checked="" type="checkbox"/> 轉讓股份予員工 <input type="checkbox"/> 股權轉換 <input type="checkbox"/> 維護公司信用及股東權益	<input checked="" type="checkbox"/> 轉讓股份予員工 <input type="checkbox"/> 股權轉換 <input type="checkbox"/> 維護公司信用及股東權益
買回期間	93 年 9 月 22 日 至 93 年 11 月 21 日	93 年 12 月 31 日 至 94 年 2 月 28 日	94 年 3 月 31 日 至 94 年 5 月 30 日
預定買回區間價格	9.90~25.70	9.00~20.90	9.07~19.63
已買回股份種類及數量	普通股 3,000,000 股	普通股 231,000 股	普通股 915,000 股
已買回股份金額	43,421,097 元	2,994,963 元	9,207,144 元
已辦理銷除及轉讓之股份數量	3,000,000 股	231,000 股	915,000 股
累積持有本公司股份數量	-	-	-
累積持有本公司股份數量占已發行股份總數比率(%)	-	-	-

買回期次	第四次	第五次	第六次
買回目的	<input checked="" type="checkbox"/> 轉讓股份予員工 <input type="checkbox"/> 股權轉換 <input type="checkbox"/> 維護公司信用及股東權益	<input type="checkbox"/> 轉讓股份予員工 <input type="checkbox"/> 股權轉換 <input checked="" type="checkbox"/> 維護公司信用及股東權益	<input type="checkbox"/> 轉讓股份予員工 <input type="checkbox"/> 股權轉換 <input checked="" type="checkbox"/> 維護公司信用及股東權益
買回期間	94 年 6 月 30 日 至 94 年 8 月 29 日	94 年 9 月 23 日 至 94 年 11 月 22 日	94 年 11 月 28 日 至 95 年 01 月 27 日
預定買回區間價格	9.28~17.18	7.04~16.44	7.14~14.90
已買回股份種類及數量	普通股 590,000 股	普通股 1,400,000 股	普通股 1,280,000 股
已買回股份金額	8,292,442 元	13,202,126 元	16,086,315 元
已辦理銷除及轉讓之股份數量	590,000 股	1,400,000 股	1,280,000 股
累積持有本公司股份數量	-	-	-
累積持有本公司股份數量占已發行股份總數比率(%)	-	-	-



買回期次	第七次	第八次	第九次
買回目的	<input type="checkbox"/> 轉讓股份予員工 <input type="checkbox"/> 股權轉換 <input checked="" type="checkbox"/> 維護公司信用及股東權益	<input type="checkbox"/> 轉讓股份予員工 <input type="checkbox"/> 股權轉換 <input checked="" type="checkbox"/> 維護公司信用及股東權益	<input checked="" type="checkbox"/> 轉讓股份予員工 <input type="checkbox"/> 股權轉換 <input type="checkbox"/> 維護公司信用及股東權益
買回期間	95 年 3 月 2 日 至 95 年 5 月 1 日	95 年 6 月 14 日 至 95 年 8 月 13 日	97 年 9 月 19 日 至 97 年 11 月 18 日
預定買回區間價格	6.76~16.78	4.98~12.74	9.14~24.35
已買回股份種類及數量	普通股 13,000 股	普通股 1,078,000 股	普通股 2,457,000 股
已買回股份金額	119,128 元	7,636,111 元	27,046,386 元
已辦理銷除及轉讓之股份數量	13,000 股	1,078,000 股	2,457,000 股-
累積持有本公司股份數量	-	-	-
累積持有本公司股份數量占已發行股份總數比率(%)	-	-	-

二、公司債（含海外公司債）辦理情形：無

三、特別股辦理情形：無。

四、參與發行海外存託憑證辦理情形：無。

五、員工認股權憑證辦理情形：

99 年 4 月 30 日

員工認股權憑證種類	第一次（期） 員工認股權憑證	第二次（第一期） 員工認股權憑證	第二次（第二期） 員工認股權憑證	第二次（第三期） 員工認股權憑證
主管機關核准日期	91.04.24	92.04.07	92.04.07	92.04.07
發行日期	91.08.30	92.08.27	92.12.30	93.04.06
存續期間	10 年	10 年	10 年	10 年
發行單位數	2,350,000 股（註）	900,000 股	450,000 股	150,000 股
發行得認購股數占已發行股份總數比率	6.16%	1.53%	0.76%	0.25%
得認股期間	10 年	10 年	10 年	10 年
履約方式	發行新股	發行新股	發行新股	發行新股

限制認股期間及比率（%）	可行使認股比例		可行使認股比例		可行使認股比例		可行使認股比例	
	時程（累計）		時程（累計）		時程（累計）		時程（累計）	
	屆滿二年	30%	屆滿二年	50%	屆滿二年	50%	屆滿二年	50%
	屆滿三年	50%	屆滿三年	100%	屆滿三年	100%	屆滿三年	100%
	屆滿四年	70%						
	屆滿五年	100%						
已執行取得股數	2,590,354 股		14,000 股		-		-	
已執行認股金額	25,964,872 元		140,000 元		-		-	
未執行認股數量	1,644,080 股		886,000 股		450,000 股		150,000 股	
未執行認股者其每股認購價格	10.6 元		20.2		24.7		29.0	
未執行認股數量占截至 99 年 4 月份股份總數比率（%）	2.59%		1.39%		0.71%		0.23%	
對股東權益影響	本次發行之認股權分五年認購且占資本總額比例不大，故尚不致對股東權益造成實質之重大稀釋。		本公司之認股權人自被授予員工認股權憑證屆滿二年後，方能依本辦法所列時程行使認股權，故未來二年尚不致對股東權益造成實質之重大稀釋。		本公司之認股權人自被授予員工認股權憑證屆滿二年後，方能依本辦法所列時程行使認股權，故未來二年尚不致對股東權益造成實質之重大稀釋。		本公司之認股權人自被授予員工認股權憑證屆滿二年後，方能依本辦法所列時程行使認股權，故未來二年尚不致對股東權益造成實質之重大稀釋。	

註：本公司於 91、92 及 93 年辦理盈餘轉增資、資本公積轉增資及員工紅利轉增資，依發行及認股辦法調整認股價格後，實際發行單位為 4,234,434 股及認股價格調整為 10.6 元。

- 六、取得員工認股權憑證之經理人及取得憑證數量前十大且得認購金額達新台幣三仟萬以上員工之姓名、取得及認購情形：無。
- 七、併購或受讓他公司股份發行新股辦理情形：不適用。
- 八、資金運用計劃執行情形：本公司並無發行尚未完成或最近三年內已完成且計畫效益尚未顯現之情形。

## 伍、營運概況

### 一、業務內容

#### (一)、業務範圍

##### 1. 所營業務主要內容

- A. 研發、設計、生產、製造、組裝、測試及銷售其電腦週邊產品
- B. 消費性電子及通訊應用產品之研發、生產
- C. 前項產品之國內銷售及出口業務

##### 2. 營業比重

單位：台/新台幣仟元

產 品 \ 年 度	98 年		
	台數	金額	比重%
Card Reader	1,504,583	234,377	74.22
Adapter	59,319	9,031	2.86
Expresscard	56,490	9,872	3.13
Multimedia Products	10,294	14,924	4.73
Others	2,657,849	47,573	15.06
合計	4,288,535	315,777	100.00

### 3. 目前之商品：

介 面 產 品	USB 2.0	PCMCIA	Compact Flash	CardBus	ExpressCard	其他
快閃記憶卡讀卡機	單槽 microSD 讀卡機 單槽 M2 讀卡機 單槽 xD-Picture Card 讀卡機 單槽 2 合 1 讀卡機 單槽 7 合 1 讀卡機 雙槽 17 合 1 讀卡機 三槽 23 合 1 讀卡機 四槽 23 合 1 讀卡機 五槽 32 合 1 讀卡機 六槽 33 合 1 讀卡機	8 合 1 轉接卡 11 合 1 轉接卡	17 合 1 轉接卡	CF 轉 CardBus 轉接卡 SD 轉 CardBus 轉接卡	12 in 1 讀卡機 12 in 2 讀卡機 2 in 1 讀卡機 (SD 及 MS-Duo) 2 in 1 讀卡機 (microSD 及 M2) CF 讀卡機 SSD 快閃記憶卡 exp to USB 轉換器	miniSD 轉 SD 轉接卡 microSD 轉 miniSD 轉接卡 microSD 轉 SD 轉接卡 M2 轉 MS Duo 轉接卡 1394b CF 讀卡機(支援高速卡) POS CF POS CF+SD
液晶顯示器						19 吋、22 吋、24 吋、32 吋、37 吋、42 吋、50 吋高畫質液晶顯示器。
快閃記憶卡多媒體播放器						8 合 1 播放器 9 合 1 播放器

### 4. 計劃開發之新商品：

- a.USB 3.0 讀卡機
- b.10.1 吋以上各型液晶顯示器及整合客戶需求的應用產品
- c.液晶顯示器整合多媒體播放等應用產品
- d.客製化/特製化液晶顯示面板之應用

### (二)、產業概況

#### 1. 產業現況與發展

Flash (快閃記憶體) 是屬於非揮發性記憶體，其原理是利用浮動閘注入或者移去負電子，來達到位元的寫入及抹除的基本操作。其資料更新的單位是以區塊的方式(其大小為256KB - 20MB 間)，非位元組的方式寫入，Flash Memory 依內部架構和實施的技術可以分為AND、NAND、NOR 和DiNOR 等幾種，但目前以NAND 和NOR 為主流。NAND 技術在設計之初是為了資料儲存應用，NOR 則是為了滿足程式碼的高速讀取，並且支援程式在晶片內部執行。二者各有優勢和不足。NOR 工作電壓低、隨機讀取快、功耗低、穩定性高，適用於作開機程式或其他系統程式的儲存，經常運用於手機、主機板、光碟機、印表機等。而NAND 則讀取速度快、晶片面積小，特別是有容量大的優勢，主要應用於數位相機、多媒體播放機，數位錄影機，手機等需求的各類規格的小型記憶卡或是裝置內部的儲存空間。

小型記憶卡產品因數位相機與智慧型手機、遊戲機等之快速發展因而帶動儲存媒體需求，小型記憶卡市場因而蓬勃發展。而相對應的，這些小型記憶卡在讀取分享時必需有相對應規格的讀卡機或磁碟機，再加上配合不同介面及不同使用時機而有單槽、多槽、Express介面等。發展非常的迅速蓬勃。

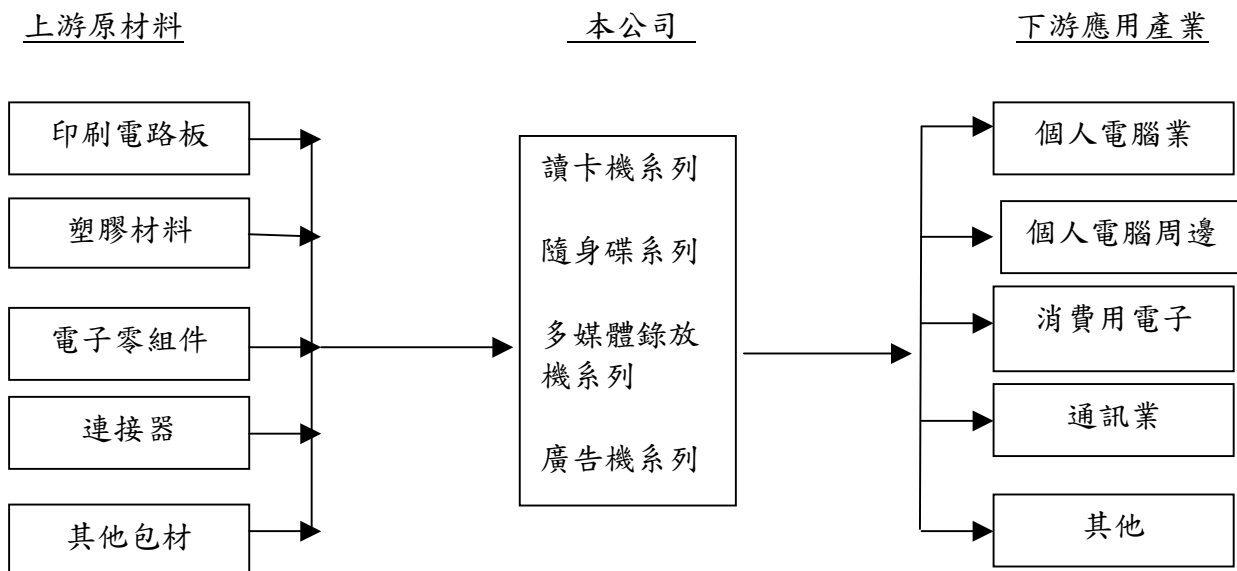
本公司目前主要產品為快閃記憶卡存儲相關應用及隨身碟等產品，95 年起意識到行動電話對高速、大容量快閃記憶卡需求，將超越以往數位相機與 PDA 等消費性電子產品，96 年起即規劃推出一系列針對手機快閃記憶卡使用之單槽讀卡機，而在去年最新規格之 SDXC 記憶卡推出的同時，本公司亦因應推出可以讀取 SDXC 相關資料的讀卡機。

近年液晶顯示器(“LCD”)主導平面顯示器產業的發展，其中TFT-LCD挾其技術優勢、寬廣的產品應用和規模經濟，符合數位時代對全方位資訊產品及消費性電子產品應用的需求，遂蔚為平面顯示器之市場主流。依照專業市調機構 DisplaySearch 99年第一季的調查報告，98 年TFT-LCD總產值估計可高達684億美元。

自我國國內TFT-LCD廠商量產後，其產業群聚效應相繼促進本地上游相關材料與零組件產業的蓬勃發展，我國於背光模組、彩色濾光片、驅動IC、偏光片等產業的全球市佔率亦逐年提高。冀能結合我國TFT-LCD、IT產業ODM與系統廠商全球的既有優勢，進一步健全上下游產業結構之完整性，積極發展成為全球重要TFT-LCD產業聚落。

## 2. 產業上、中、下游之關聯性

近十年來，我國個人電腦在技術不斷精進之下，舉凡電腦上游零組件，周邊設備，一直到下游之電腦系統與網路工作站，也都不斷的推陳出新，因此，資訊電子產業之專業分工趨勢日益明顯，茲將本公司所屬產業上、中、下游架構圖列如下：



## 3. 產品未來發展情形

由於新技術、新產品、新服務、新經營模式及新市場的出現，例如透過支援 Full HD 錄影的數位相機、高速連拍的 DSLR、以快閃記憶卡為儲存媒介的攝影機及觸控式智慧型手機等裝置陸續推出且應用廣泛，加上大容量記憶卡規格的陸續問市，如 SDHC /SDXC /MSXC /CFast...等，而在 PC 週邊的高速化，如 USB 3.0 介面，Express 介面，SATAII 介面等，使得快閃記憶卡的市場出現前所未有的商機，且帶動可攜式儲存媒體 Reader/ Writer 市場的快速成長。

另外在多媒體顯示設備方面，以往公司專注於系統產品的開發與銷售，在今年亦朝向前端面板等關鍵組件之取得方面努力。除了與面板廠建立良好之關係以取得更穩定的貨源外，在背光模組，關鍵組件方面亦與相關廠商合作，跨足 LCD 顯示面板之客製化、特製化及維修之業務，擴大公司在 LCD 多媒體顯示設備發展之綜效。

## 4. 競爭情形

在讀卡機及系統產品上，由於眾多競爭者爭相投入削價競爭，以致市場價格秩序破壞。尤其是面對大陸產品的低價競爭，是我們面對的主要問題。

因應對策：在國內應對上將與合作廠商達成聯盟，以共榮共存之原則，尋求廠商降低價格之協助。另外在低價產品的應對上，亦積極尋找可以合作的中國伙伴，在掌握相同品質要求下，達成積極降價之目標。

另外，本公司亦積極培育優秀之研發團隊，提供員工教育訓練，使其充份掌握創新技術與發展趨勢，以成就本公司之技術及品質領先地位。

### (三)、技術及研發概況

#### 1、最近年度每年投入之研發費用

單位：仟元

項目/年度	98 年度
營業費用總額	93,284
研發費用	31,858
研發費用佔營業費用總額之比例	34.15%

#### 2、最近年度開發成功之技術或產品

年度	研發成果
98 年	a. 生物可分解(Biodegradable)材質機殼的讀卡機系列 b. SDXC 讀卡機系列 c. Express Card 系列讀卡機

3、未來年度研究發展計畫：本公司除積極延攬研發人才，並加強現有研發人員教育訓練，建立優秀之研發團隊，持續朝資訊產品、消費性電子產品及通訊產品三大應用領域的產品研發發展，在研發技術方面建立持久性的技術領先優勢。

### (四)、長、短期業務發展計畫

#### 1. 短期業務發展計畫：

- (1) 針對公司既有的客戶，加強產品設計及品質服務，穩定與客戶長遠關係。
- (2) 積極參與國際性展覽活動，拓展新客戶與開發新市場。

#### 2. 長期業務發展計畫：

- (1) 長期培訓儲備研發人才，積極往資訊、通訊及消費性電子產品之相關應用產品研發。
- (2) 與上、下游廠商策略聯盟，確保核心零組件供貨來源以及增加技術整合能力。
- (3) 積極爭取與國際級大廠長期合作之關係。

## 二、市場及產銷概況

### (一)、市場分析

#### 1. 主要產品銷售地區

最近二年度主要產品銷售地區及金額

單位：新台幣仟元

年度 地區別		98 年度		97 年度	
		銷售額	比率(%)	銷售額	比率(%)
內銷		24,404	7.73	66,175	8.12
外銷	歐洲	80,525	25.50	389,619	47.81
	亞洲	8,359	2.65	8,523	1.05
	美洲	200,728	63.57	347,608	42.65
	其他	1,761	0.55	3,024	0.37
外銷小計		291,373	92.27	748,774	91.88
合計		315,777	100.00	814,949	100.00

## 2. 市場佔有率

98 年精威科技雖然推出 Express Card 及 SDXC 系列讀卡機，但是受到全球金融海嘯影響，尤其公司主要銷售地區之歐美市場需求停滯，整體出貨量因而出現大幅度之衰退。展望 99 年度，預期隨著金融海嘯衝擊的減緩、新興市場的復甦、主要客戶出貨量持續增溫的情況下，讀卡機市場將止跌回升。而公司亦將擴展整合型應用之液晶顯示器及相關設備之開發，加上新客戶訂單的加持以及 SDXC 卡的普及，同時預估第三季起，USB 3.0 相關應用的上市將帶來新的換機潮，整體出貨量與營收將可呈逐季攀升。

精威科技自成立以來，即致力於外接式儲存媒體之發展，並專注於各介面之快閃記憶卡讀卡機之研發與製造，成立至今精威科技已成為領先全球之讀卡機專業製造廠商。由於本公司對新產品之研發不遺餘力，故上述產品在全球市場之佔有率已達相當之規模。

## 3. 市場未來之供需狀況與成長性：

2010 年記憶卡已開始邁入世代交替階段。日前國際大廠如 Panasonic、東芝(Toshiba)、新帝(SanDisk)都已推出記憶容量可達 2TB 的次世代 SD 記憶卡 SDXC(Secure Digital eXtended Capacity)記憶卡。

SDXC 記憶卡係由東芝、Panasonic、新帝此 3 家業者所提倡的 SD 記憶卡最新規格，最大記憶容量由 SDHC 記憶卡的 32GB 大舉提升為 60 倍以上的 2TB，已可與硬碟(HDD)並駕齊驅。如果用於高畫質動態攝影，48GB 產品約可攝錄 6 小時 20 分鐘；64GB 產品約可攝錄 8 小時 30 分鐘。

而為加速 SDXC 記憶卡的普及，Panasonic 於 2010 年春季推出的數位產品都可支援該記憶卡。相對於 SD 記憶卡的記憶容量持續增大，由 Sony 主導的 MS 記憶卡的記憶容量仍停留在 32GB，且無繼續加大計畫，亦因此加劇 SD 記憶卡市佔率急速攀升，2009 年在日本市場的市佔率已由 2005 年的 65%大舉提高至 85%，以 SD Card 的出貨量來看，2008 年合計出貨量約 2.7 億片，而以小型記憶卡 microSD 出貨量來看，2008 年合計出貨量約 3.97 億片。若合計 SD 卡、miniSD 卡、microSD 卡 等所有 SD 系列的產品，2008 年出貨量超過 7 億片，遠遠勝過 CF、MMC 和 MS 規格的記憶卡產品，因此在產品的規劃上，以 SD 卡的支援為最主要的發展方向。

另外在主機端介面方面，USB 3.0 是應用於通訊產品隨插即用、不需安裝程式的傳輸介面新規格，以 PC 為例，儘管 2 大 PC 處理器平台供應商英特爾(Intel)與超微(AMD)，預計要到 2011 年下半年才會推出支援 USB 3.0 的南橋晶片，但主機板(MB)廠及筆記型電腦(NB)代工廠，卻已經將 USB 3.0 列為 2010 年新產品的必備規格，預料將帶動整個傳輸介面傾向 USB 3.0 方向發展，整個市場需求將呈現爆發性成長。

根據拓璞產業研究資料預估，2012 年將會有 4.5 億台 PC/NB 具備 USB 3.0 裝置，滲透率約 10%，2010~2015 年之間年成長率將會持續維持 2 位數成長，至 2015 年將有機會躍升為 USB 主流規格。

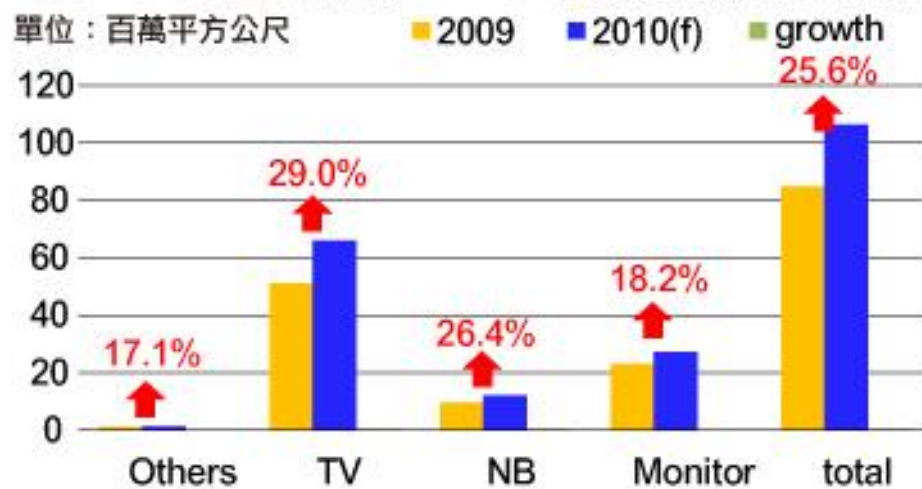
另外，根據國外研究機構 IDC 研究報告指出，隨著 2009 年 window7 上市及 iPhone 引發的觸控技術需求將延續到 2010 年，同時將出現一些相對較新的技術和服務，並對市場造成影響，進而改變消費者的使用習慣、購買模式及消費行為，受到金融海嘯衝擊的影響，原本佔全球消費比重最高的北美及西歐市場的復甦較為緩慢，金磚四國、新興市場等市場的商機預料將成為支撐 2010 年科技業成長的關鍵，即使未來歐、美市場復甦，但是亞太新興市場的國家如印度與東南亞的消費者市場，將在國民所得持續成長、經濟高度成長及擁有龐大市場規模等因素激勵下，將擁有更多的市場佔額。因此在 2010 年，精威亦將在亞太新興市場的國家進行積極佈局。

而在精威積極佈局的 LCD 面板事業的部份，2010 年大尺寸 TFT LCD 面板需求持續走揚，各系統及面板廠商紛紛上修需求數字，整體而言，儘管 2009 年 10 月一度出現供給過剩的問題，但現階段整體大尺寸 TFT LCD 面板市場又出現供需緊俏的情形。

分析 2010 年各季大尺寸 TFT LCD 最新供需態勢，預期第 1 季將是全年各季大尺寸 LCD 面板供需情況最為緊俏的 1 季，至於第 2 季，則因第 1 季有重複下單情形，預期在第 2 季全球大尺寸 TFT LCD 面板出貨量將小幅下降，供需狀態較為舒緩。但隨著 2010 年第 3、4 季旺季來臨，面板供需將有較第 2 季更為緊俏的情形，在 2010 年，因面板廠商從增加投資進行產能擴充到實際出貨有一段時間差，預期 2010 年下半年仍是偏向緊俏狀態。

DIGITIMES 預估 2010 年全球大尺寸 TFT LCD 出貨量為 6.28 億片，較 2009 年的 5.24 億片增加約 19.9%；若計算出貨面積，則 2010 年全球大尺寸 TFT LCD 面板出貨面積預估為 1 億 648 萬平方公尺，將較 2009 年 8,480 萬平方公尺增加 25.6%，相對地，在面板廠

2009~2010年大尺寸TFT LCD需求面積及成長率預測



註：Monitor Panel含供小型LCD TV用的Monitor規格Panel、AIO Panel  
及傳統Monitor用Panel

資料來源：DIGITIMES，2010/2

大尺寸 TFT LCD 產能方面，2010 年產能(以玻璃基板面積計算)增加幅度為 20.0%，其幅度將小於實質需求(即出貨面積)的 25.6%增幅，因此，整體來看，2010 年大尺寸 TFT LCD 面板景氣動向及供需態勢，對台灣及全球大尺寸 TFT LCD 相關產業頗為有利，而精威亦將依此趨勢在客製化、特製化面板供應方面進行深化，擴大公司在 LCD 多媒體顯示設備發展之綜效。

#### 4、競爭利基

##### A. 堅強完善的研發團隊

產品品質穩定以及產品成功與否，端賴研發團隊之專業素養與創新能力，因此本公司近年來積極培育優秀之研發團隊，提供員工教育訓練，使其充分掌握創新技術與發展趨勢，以成就本公司之領先地位。

##### B. 周詳的產品線佈局

即使近來快閃記憶卡主流規格態勢明顯，以及新興手機記憶卡應用取代傳統數位相機的大宗地位，加上各記憶卡規格制訂機構針對應用端產品對高容量、高傳輸速率及輕薄短小的



需求，持續推出符合市場趨勢潮流的新規格記憶卡，本公司為同時符合兼顧新應用端記憶卡規格的需求以及非主流記憶卡規格的用戶端需求，推出涵蓋各傳輸介面規格的讀卡機產品，構成同時滿足新應用端產品、舊有記憶卡規格產品、新標準規格產品及不同傳輸介面等四大構面的產品線，以提供客戶一次購足零售端所需的產品及服務。

#### C. 掌握國內外行銷網路

本公司藉參與世界各國相關產品展銷會的機會，提升對市場的敏感度，掌握最新的市場資訊，並擴展與當地經銷商的合作關係，更進一步提供客戶滿意的售後服務與解決客戶問題的全方位服務。

#### D. 與上游廠商維持良好之互動關係

本公司因為有策略合作的 IC 設計廠商，IC 取得成本具優勢，其餘上游原料幾乎可由本土供應，與供應商建立良好互動之合作關係，因此能維持穩定與充分之貨源及對材料價格有較好的議價空間。

### 5、發展遠景之有利不利因素與因應對策

#### A、有利因素

a. 可攜式產業成長快：由於手機市場的成長及整合所有功能，相對於記憶卡及讀卡機的需求增加。

b. 全球筆記型電腦出貨量超越桌上型電腦、小筆電出貨量持續攀升、UMPC、MID 及可攜式衛星定位系統(PND)產業成長快速，同時也帶動週邊產品市場需求快速增加。

c. 預計下半年起 USB 3.0 的逐漸成熟，將會帶動下一波電腦週邊及通訊網路產品需求起飛：由於 USB 3.0 將是 USB2.0 傳輸速度 480 Mbps 的十倍，將可達到 5Gbps 的超高速傳輸能力，並可支援多媒體及視訊傳輸，將使 USB 3.0 躍升為新一波的主流產品。

d. 市場需求持續成長：隨著應用端產品出貨量持續攀升，以及為因應新應用服務需求之新規格記憶卡如 SDXC 推出，在快閃記憶卡市場需求持續成長下，對讀存快閃記憶卡之讀卡機（Card reader/writer）需求增加。

e. 管理系統完整，品質優良：本公司於 88 年取得 AJA ISO9001 品質管理系統認證後，於 93 年再通過 AJA ISO14001 環境管理系統認證合格，96 年取得建構在 ISO9001 的 IECQ QC080000 有害物質管理系統認證，所有作業流程皆標準、規格化管理，產品品質穩定，深獲客戶滿意。

#### B、不利因素

由於眾多競爭者爭相投入削價競爭，以致市場價格秩序破壞。

因應對策：持續且積極與供應商達成同業聯盟，以共榮共存之原則，尋求供應商降低價格之協助。

### (二)、主要產品之重要用途及產製過程

#### 1. 主要產品之重要用途

##### A. 快閃記憶卡讀卡機：

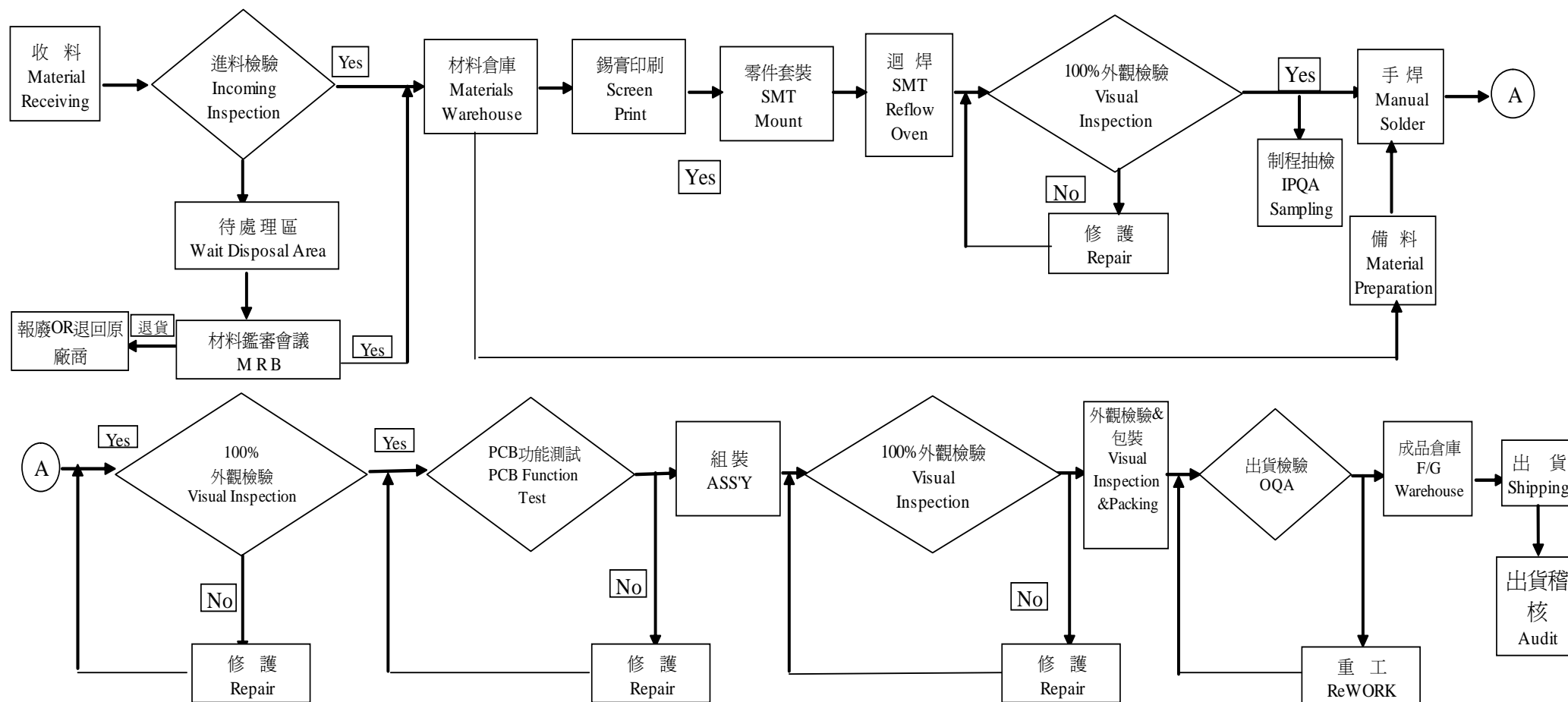
在傳輸介面規格方面，精威科技針對電腦 I/O 介面包括 USB 2.0、PCMCIA、CardBus、1394b、

Express Card 與 USB 3.0 介面，推出各種規格之讀卡機，透過 USB 連接線與電腦 USB 埠的連接，以執行快閃記憶體讀寫之傳輸功能，使具有 USB 規格傳輸特性之電腦，能進行外接記憶卡的連結。在支援快閃記憶卡種類方面，本公司在各種 I/O 介面上，自 94 年起除針對數位相機與 PDA 外，更針對手機、掌上型遊戲機、PND、UMPC、MID、NetBook 與晶片卡(SIM Card 及 Smart Card)，推出領先業界之 USB 2.0 32 合 1 讀卡機，在 PCI-E/PCI-e 介面讀卡機產品方面，95 年第三季起陸續推出領先業界 exp 12 合 1 讀卡機、EXP CF、EXP 12 in1 與 exp SD/DUO 讀卡機，精威科技為目前電腦外接式讀卡機領導廠商，99 年度將針對 USB 3.0 及 SDXC 推出新介面規格及新記憶卡的系列讀卡機。

**B. 特製化、客製化 LCD 平面顯示面板：**

在大型 LCD 面板等應用方面，最常見的就是 LCD TV、Monitor 及 Notebook 等應用，然而隨著 LCD 面板應用的普及，以及不同環境的需求而有不同規格，而此類多樣化的面板及系統並非一般的 TV 或 Monitor 廠商可承製的。例如在戶外有陽光照射下，依然可以清晰可見的 Sunlight Readable 需求；在 POS 系統或是 Kiosk 系統必備的觸控需求等。精威自 97 年起即致力於多媒體播放設備及平面顯示系統之整合業務，因此也累積了豐厚的技術能量，對於特製化應用之 LCD 顯示器或面板相關業務，預期未來隨著應用廣度及深度，將呈現倍數之成長，亦將成為精威未來重要產品線以及營收的重要來源。

## 2.主要產品之產製過程：



(三)、主要原料之供應狀況：

主 要 原 料	主 要 供 應 商	供應狀況
IC	創惟、豐藝、泰得、邁控、建智	良好
線材	先磊、聯穎	良好
PCB 板	鴻碩、金協昌	良好
塑膠外殼	洲晉、弘昌原	良好
連接器	鉅航、金峰	良好

(四)、最近二年度任一年度中曾占進(銷)貨總額百分之十以上之客戶名稱及其進(銷)貨金額與比例

單位：新台幣仟元

項目	98 年				97 年				99 年度截至前一季止			
	名稱	金額	占全年度 進貨淨額 比率〔%〕	與發行人之關係	名稱	金額	占全年度 進貨淨額 比率〔%〕	與發行人之關係	名稱	金額	占當年度截至 前一季止進貨 淨額比率〔%〕	與發行人之關係
1	華威	156,329	65.96	無	華威	419,445	56.80	無	華威	8,263	36.21	無
2	創惟	9,587	4.05	無	建舜	64,328	8.90	無	豐藝	2,490	10.91	無
3	豐藝	8,132	3.43	無	創惟	63,716	8.81	無	先磊	2,018	8.84	無
4	連穎	6,949	2.93	無	中山天碩	18,660	2.58	無	茂綸	1,684	7.38	無
5	泰得	4,566	1.93	無	台勝	9,810	1.36	無	泰得	1,094	4.80	無
6	茂綸	4,168	1.76	無	豐藝	9,469	1.31	無	金峰	894	3.92	無
7	金鋒	3,960	1.67	無	宣昶	8,320	1.15	無	弘昌原	495	2.17	無
8	邁控	3,825	1.61	無	鉅航	6,854	0.95	無	鴻碩	421	1.84	無
9	建智	3,607	1.52	無	文曄	6,451	0.89	無	泰豪	388	1.70	無
10	先磊	2,924	1.23	無	弘昌原	4,985	0.69	無	全展興	344	1.51	無
	其他	32,944	13.91		其他	119,755	16.56		其他	4,728	20.72	
	進貨淨額	236,991	100.00		進貨淨額	731,793	100.00		進貨淨額	22,819	100.00	

	98 年				97 年				99 年度截至前一季止			
項 目	名稱	金額	占全年度銷 貨淨額比率 〔%〕	與發行 人之關 係	名稱	金額	占全年度 銷貨淨額 比率〔%〕	與發行 人之關 係	名稱	金額	占當年度截至 前一季止銷貨 淨額比率〔%〕	與發行 人之關 係
1	SanDisk	143,041	45.30	無	Sony Ericsson	366,679	45.00	無	SanDisk	8,439	39.87	無
2	Sony Ericsson	72,521	22.97	無	SanDisk	254,435	31.22	無	Lexar	3,574	16.89	無
3	Lexar	26,707	8.46	無	Lexar	25,831	3.17	無	Synchrotech	2,771	13.09	無
4	Synchrotech	13,430	4.25	無	東方電器	17,724	2.17	無	Navionics	1,195	5.64	無
5	Panasonic	5,302	1.68	無	Synchrotech	13,633	1.67	無	PNY France	814	3.85	無
6	JVC	4,907	1.55	無	Belkin UK	9,373	1.15	無	先亞通商	774	3.66	無
7	PNY France	4,296	1.36	無	HI-MEC	8,859	1.09	無	Delkin	718	3.39	無
8	娜亞	2,942	0.93	無	Olympus	8,471	1.04	無	Hoodman	606	2.87	無
9	晶彩材料	2,820	0.89	無	Sony Elec.	7,032	0.86	無	STEC Malaysia	451	2.13	無
10	廣穎電通	2,608	0.83	無	PNY France	5,412	0.66	無	Network	358	1.69	無
	其他	37,203	11.78		其他	97,500	11.97		其他	1,465	6.92	
	銷貨淨額	315,777	100.00		銷貨淨額	814,949	100.00		銷貨淨額	21,165	100.00	

(五)、最近二年度生產量值

單位：台/新台幣仟元

主要商品	年度 生產量值	98年			97年		
		產能（註）	產量	產值	產能（註）	產量	產值
Card Reader		-	1,504,583	214,876	-	7,735,686	566,328
Adapter		-	59,319	9,650	-	39,273	8,673
Expresscard		-	56,490	11,846		278,066	28,764
Multimedia Products		-	10,294	15,217	-	23,954	54,777
其他		-	2,657,849	68,262	-	718,449	47,123
合計		-	4,288,535	319,851	-	8,795,428	705,665

(註)本公司產品主要為組裝，故不列示產能

(六)、最近二年度銷售量值

單位：台/新台幣仟元

主要商品	年度 銷售量值	98年				97年			
		內銷		外銷		內銷		外銷	
		量	值	量	值	量	值	量	值
Card Reader		21,664	3,732	1,480,463	230,441	89,241	15,375	7,646,445	677,710
Adapter		14,009	2,241	45,310	6,790	6,730	1,885	32,543	5,841
Expresscard		31,095	4,374	27,872	5,702	25,727	4,256	252,339	24,916
Multimedia Products		6,297	10,465	4,000	4,478	7,956	36,431	14,633	13,690
其他		406,072	3,592	2,251,753	43,962	52,777	8,228	667,037	26,617
合計		479,137	24,404	3,809,398	291,373	182,431	66,175	8,612,997	748,774

三、從業員工

年 度		97 年度	98 年度	99 年(至 4/30)
員工 人數	經理人	23	19	18
	生產線員工	41	22	22
	一般職員	119	60	50
合計		183	101	90
平均年齡		36.4	38.8	39.1
平均服務年資		3.28	4.6	4.8
學歷 分布 比率 %	博士	0	0	0
	碩士	6.56%	9.68%	10.00%
	大專/大學	59.02%	61.29%	60.00%
	高中	31.12%	26.88%	27.78%
	高中以下	3.28%	2.15%	2.22%

#### 四、環保支出資訊

- (一) 本公司主要從事電腦週邊產品之研發、設計、生產及銷售等業務，因大部份之製程均為成品之組裝，故無污染空氣水源之情事。
- (二) 最近兩年度因污染環境所受損失：無。
- (三) 因本公司無污染環境之情事，故未來三年預計並無重大環保資本支出。
- (四) 因應歐盟有害物質限用指令(ROHS)之相關資訊：本公司在產品設計開發階段，即採用符合歐盟相關規定的材料，並要求供應商提供符合性聲明。

#### 五、勞資關係

- (一) 現行重要勞資協議及實施情形：

- 1. 員工福利措施及進修訓練：

- (1) 本公司設有職工福利委員會，辦理員工福利活動，每年度皆有詳實福利規劃及預算編列，包括年節贈禮、舉辦員工團體活動，諸如年終尾牙、員工本人結婚補助、員工住院慰問金、慶生會、健康體檢、勞健保、生涯規劃等。
  - (2) 為提升員工的競爭力，公司規劃新人訓練及在職訓練，並於內部委請員工做專業技能之分享課程。藉由人才培訓，使每位員工都能發揮最大的潛能。

- 2. 退休制度：

- (1) 依「勞工退休金條例」訂定之員工退休金辦法，屬確定提撥退休辦法，自九十四年七月一日起依員工薪資每月 6%提撥至個人退休金專戶。  
依「勞動基準法」訂定之員工退休辦法，屬確定給付退休辦法。員工退休金之支付，根據服務年資及其核准退休日前一個月平均工資（基數）計算。本公司每月按員工薪資總額百分之二提撥員工退休金，交由勞工退休準備金監督委員會以該委員會名義存入中央信託局之專戶。
  - (2) 員工退休均按勞動基準法有關規定辦理。

- 3. 勞資間之協議情形：

本公司的經營管理制度強調「人性管理」的基本理念，茲將相關制度敘述如下：

- (1) 員工參加公司定期舉行之管理會議，廣泛收集員工意見，不斷溝通、改善勞資雙方問題。
  - (2) 組織完善之職工福利委員會，由各部門選舉代表組成，並定期舉辦有關員工福利措施與活動。
  - (3) 提供最安全、舒適之工作環境，員工分紅持股辦法，讓員工分享企業經營成果。

- (二) 最近三年度及截至年報刊印日止，公司因勞資糾紛所受損失，目前及未來可能發生之估計金額及因應措施：

- (1) 98 年間，本公司與離職員工鄧子斐，因職務異動，發生勞資爭議，後以新台幣四十七萬五千元和解。
  - (2) 98 年間，本公司與離職員工江煥輝，發生勞資爭議，本案尚在桃園地方法院審議中。

六、重要契約

契約性質	當事人	契約起迄日期	主要內容	限制條款
專利權授權契約書	謝榮原	87.01~長期合約 (不定期限)	授權本公司使用中華民國專利號碼101489號之專利權生產相關應用產品。	
供應商契約書	美國 SanDisk Corp	92.04~長期合約 (不定期限)	指定本公司從事讀卡機等產品代工並依訂單價格計算應收貨款。	產品買賣資訊 保密義務。
商標規格授權契約書	美國 XD Office spec 協會	92.05~長期合約 (不定期限)	授權精威科技股份有限公司使用 XD spec feature trademark logo.	被授權人不得更動或刪改原商標 (trademark) 圖樣。
電腦系統服務合約書 (顧問與客製服務)	鼎新電腦股份有限公司	96年8月21日起 ~長期合約 (不定期限)	為配合 TIPTOP ERP 之使用，向鼎新電腦股份有限公司購買1.顧問服務2.程式修改3.系統教育訓練。	1.提供1年保固維護服務。 2.依公司需求提供教育訓練輔導。
Sale and Purchase 採購合約書	日商 BUFFALO 科技株式會社台灣分公司	2009/4/8 起-長期合約	向精威公司大量採購”轉接器(adapter)” ，實際買賣行為以訂單為主。	負有產品買賣資訊保密義務。
採購合約書	晶彩科技股份有限公司	2009/1/15-長期合約書	大量採買 32” 42” 液晶面板 SKD 套件(含組裝)	負有產品買賣資訊保密義務



## 陸、財務概況

### 一、最近五年度簡明財務資料

#### (一)簡明資產負債表及損益表

##### 1. 簡明資產負債表

單位：新台幣仟元

年 度 項 目		最 近 五 年 度 財 務 資 料					截至 99 年 3 月 31 日 財務資料
		94 年	95 年	96 年	97 年	98 年	
流動資產		1,140,546	840,279	724,396	702,187	471,053	428,390
基金及投資		4,896				28,067	22,234
固定資產		359,048	321,436	282,587	256,199	221,267	214,988
無形資產							
其他資產		78,301	30,119	26,152	25,424	21,457	21,045
資產總額		1,582,791	1,191,834	1,033,135	983,810	741,844	686,657
流動負債	分配前	498,284	458,299	241,133	111,258	53,806	36,649
	分配後	498,284	458,299	241,133	111,258	53,806	36,649
長期負債		380,751					
其他負債		18,052	18,377	17,508	16,857	16,344	16,104
負債總額	分配前	897,087	476,676	258,641	128,115	70,150	52,753
	分配後	897,087	476,676	258,641	128,115	70,150	52,753
股 本		601,620	623,040	634,902	630,829	632,865	632,865
資本公積		244,589	241,269	245,446	245,751	253,499	253,499
保留盈餘	分配前	(84,348)	(86,709)	(82,438)	6,162	(214,625)	(252,415)
	分配後	(84,348)	(86,709)	(82,438)	6,162	(214,625)	(252,415)
股東權益總額	分配前	685,704	715,158	774,494	855,695	671,694	633,904
	分配後	685,704	715,158	774,494	855,695	671,694	633,904

註1：本公司最近五年度財務報表均經會計師查核簽證。

註2：本公司最近五年度未曾辦理資產重估價。

## 2. 簡明損益表

單位：新台幣仟元

年 度 項 目	最近五年度財務資料					截至 99 年 3 月 31 日 財務資料
	94 年	95 年	96 年	97 年	98 年	
營業收入	1,220,138	1,024,807	1,247,139	814,949	315,777	21,165
營業毛利	149,475	123,840	193,854	118,336	(4,073)	(7,854)
營業利益	(23,892)	(31,015)	54,047	(36,577)	(97,357)	(24,356)
營業外收入及利益	63,364	51,456	32,042	138,959	7,187	869
營業外費用及損失	84,992	25,804	80,846	14,810	127,319	14,821
稅前損益	(45,520)	(5,363)	5,243	87,572	(217,489)	(38,308)
本期損益	(46,031)	128	4,271	88,600	(220,787)	(37,790)
基本每股稅後盈餘 (元)	(0.82)	-	0.07	1.40	(3.62)	(0.60)
稀釋每股稅後盈餘 (元)	(0.82)	-	0.07	1.39	(3.62)	(0.60)

註：1. 資料來源：經會計師簽證之財務報告。

2. 每股稅後純益係按當年度流通在外加權平均股數計算。

3. 稅後基本每股盈餘業已追溯調整。

## 3. 最近五年度簽證會計師姓名及查核意見

年度	會計師事務所	簽證會計師	查核意見
94	勤業眾信會計師事務所	黃瑞展、張日炎	無保留意見
95	勤業眾信會計師事務所	黃瑞展、張日炎	修正式無保留意見
96	勤業眾信會計師事務所	黃瑞展、楊明哲	無保留意見
97	勤業眾信會計師事務所	黃瑞展、楊明哲	修正式無保留意見
98	勤業眾信會計師事務所	黃瑞展、楊明哲	修正式無保留意見

註：最近五年度更換會計師原因之說明：

96 年度因勤業眾信會計師事務所內部工作調整，原簽證會計師黃瑞展及張日炎會計師改由黃瑞展及楊明哲會計師負責。

## 二、最近五年度財務分析

### (一)財務分析

年度		最近五年度財務分析					
分析		94年度	95年度	96年度	97年度	98年度	99年度 第一季
項目							
財務結構 (%)	負債占資產比率	56.68	40.00	25.03	13.02	9.46	7.68
	長期資金占固定資產比率	297.02	222.49	274.07	334.00	303.57	294.86
償債能力 (%)	流動比率	228.89	183.35	300.41	631.13	875.47	1168.90
	速動比率	192.91	149.7	249.65	558.22	817.01	1024.04
	利息保障倍數	-	0.7	7.18	29,191.67	-	1073.16
經營能力	應收款項週轉率(次)	4.53	4.12	6.6	6.12	4.33	2.67
	平均收現日數	81	89	55	60	84.33	137.70
	存貨週轉率(次)	5.38	4.06	5.36	5.17	4.58	2.52
	應付款項週轉率(次)	3.81	4.13	5.28	5.39	5.66	3.90
	平均銷貨日數	68	90	68	71	79.63	144.64
	固定資產週轉率(次)	3.40	3.19	4.41	3.18	1.43	0.39
	總資產週轉率(次)	0.77	0.86	1.21	0.83	0.43	0.12
獲利能力	資產報酬率 (%)	(2.46)	0.26	0.43	8.79	(25.59)	(5.29)
	股東權益報酬率 (%)	(6.43)	0.02	0.57	10.87	(28.91)	(5.79)
	占實收資本比率%	營業利益	(3.97)	(4.98)	8.51	(5.80)	(15.38)
		稅前純益	(7.57)	(0.86)	0.83	13.88	(34.37)
	純益率 (%)	(3.77)	0.01	0.34	10.87	(69.92)	(178.55)
	每股盈餘 (元)	(0.82)	-	0.07	1.40	(3.62)	(0.60)
現金流量	現金流量比率 (%)	-	76.17	66.69	-	13.86	1.17
	現金流量允當比率 (%)	33.08	97.85	141.16	172.64	292.65	323.48
	現金再投資比率 (%)	-	44.05	18.32	-	0.94	0.05
槓桿度	營運槓桿度	(3.54)	(5.47)	3.80	(1.94)	0.50	(6.55)
	財務槓桿度	0.75	0.87	1.01	1.00	1.00	1.00

請說明最近二年度各項財務比率變動原因。(若增減變動未達 20% 者可免分析)

1. 負債佔資產比率下降，主要係應付帳款減少所致。
2. 流動比率、速動比率上升，主要係應付帳款減少所致。
3. 應收款項週轉率下降，主要係營收大幅下降所致。
4. 固定資產週轉率、總資產週轉率下降，主要係營業收入減少所致。
5. 資產報酬率、股東權益報酬率、營業利益佔實收資本比率及稅前純益佔實收資本比率下降，主要係稅前淨利減少所致。
6. 純益率及每股盈餘下降，主要係稅前淨利減少所致。
7. 現金流動比率、現金再投資比率上升，主要係 98 年營業活動之淨現金流入由負轉正所致。
8. 現金流量允當比率上升，主要係 98 年存貨減少所致。

(二)財務資料其他應補充之重要事項：無。

分析項目之計算公式如下：

1. 財務結構

(1)負債占資產比率＝負債總額／資產總額。

(2)長期資金占固定資產比率＝（股東權益淨額＋長期負債）／固定資產淨額。

2. 償債能力

(1)流動比率＝流動資產／流動負債。

(2)速動比率＝（流動資產－存貨－預付費用）／流動負債。

(3)利息保障倍數＝所得稅及利息費用前純益／本期利息支出。

3. 經營能力

(1)應收款項（包括應收帳款與因營業而產生之應收票據）週轉率＝銷貨淨額／各期平均應收款項（包括應收帳款與因營業而產生之應收票據）餘額。

(2)平均收現日數＝365／應收款項週轉率。

(3)存貨週轉率＝銷貨成本／平均存貨額。

(3)應付款項（包括應付帳款與因營業而產生之應付票據）週轉率＝銷貨成本／各期平均應付款項（包括應付帳款與因營業而產生之應付票據）餘額。

(4)平均售貨日數＝365／存貨週轉率。

(5)固定資產週轉率＝銷貨淨額／固定資產淨額。

(6)總資產週轉率＝銷貨淨額／資產總額。

4. 獲利能力

(1)資產報酬率＝〔稅後損益＋利息費用×（1－稅率）〕／平均資產總額。

(2)股東權益報酬率＝稅後損益／平均股東權益淨額。

(3)純益率＝稅後損益／銷貨淨額。

(4)每股盈餘＝（稅後淨利－特別股股利）／加權平均已發行股數。（註3）

5. 現金流量

(1)現金流量比率＝營業活動淨現金流量／流動負債。

(2)現金流量允當比率＝最近五年度營業活動淨現金流量／最近五年度（資本支出＋存貨增加額＋現金股利）。

(3)現金再投資比率＝（營業活動淨現金流量－現金股利）／（固定資產毛額＋長期投資＋其他資產＋營運資金）。（註4）

6. 槓桿度

(1)營運槓桿度＝（營業收入淨額－變動營業成本及費用）／營業利益（註5）

(2)財務槓桿度＝營業利益／（營業利益－利息費用）

註3：前項每股盈餘之計算公式，在衡量時應特別注意下列事項：

1. 以加權平均普通股股數為準，而非以年底已發行股數為基礎。

2. 凡有現金增資或庫藏股交易者，應考慮其流通期間，計算加權平均股數。

3. 凡有盈餘轉增資或資本公積轉增資者，在計算以往年度及半年度之每股盈餘時，應按增資比例追溯調整，無庸考慮該增資之發行期間。

4. 若特別股為不可轉換之累積特別股，其當年度股利（不論否發放）應自稅後淨利減除或增加稅後淨損。特別股若為非累積性質，在有稅後淨利情況，特別股股利應自稅後淨利減除；如有虧損，則不必調整。

註4：現金流量分析在衡量時應特別注意下列事項：

1. 營業活動淨現金流量係指現金流量表中營業活動淨現金流入數。

2. 資本支出係指每年資本投資之現金流出數。

3. 存貨增加數僅在期末餘額大於期初餘額時方予計入，若年底存貨減少，則以零計算。

4. 現金股利包括普通股及特別股之現金股利。

5. 固定資產毛額係指扣除累計折舊前的固定資產總額。

註5：發行人應將各項營業成本及營業費用依性質區分為固定及變動，如有涉及估計或主觀判斷，應注意其合理性並維持一致。

三、最近年度財務報告之監察人審查報告

精威科技股份有限公司  
監察人查核九十八年度決算報告書

董事會造送本公司九十八年度營業報告書、財務報表等決算表冊，及經勤業眾信聯合會計師事務所黃瑞展、楊明哲兩位會計師共同出具之查核報告書，經本監察人審查完竣，認為尚無不符，爰依照公司法第二一九條之規定，備具報告書，報請 鑒察。

此 致  
精威科技股份有限公司  
九十九年股東常會

監察人：李錦樹

中 華 民 國 九 十 九 年 四 月 二 十 七 日

精威科技股份有限公司  
監察人查核九十八年度決算報告書

董事會造送本公司九十八年度營業報告書、財務報表等決算表冊，及經勤業眾信聯合會計師事務所黃瑞展、楊明哲兩位會計師共同出具之查核報告書，經本監察人審查完竣，認為尚無不符，爰依照公司法第二一九條之規定，備具報告書，報請 鑒察。

此 致  
精威科技股份有限公司  
九十九年股東常會

監察人：洪宗福

中 華 民 國 九 十 九 年 四 月 二 十 七 日

精威科技股份有限公司  
監察人查核九十八年度決算報告書

董事會造送本公司九十八年度營業報告書、財務報表等決算表冊，及經勤業眾信聯合會計師事務所黃瑞展、楊明哲兩位會計師共同出具之查核報告書，經本監察人審查完竣，認為尚無不符，爰依照公司法第二一九條之規定，備具報告書，報請 鑒察。

此 致  
精威科技股份有限公司  
九十九年股東常會

監察人：張龍仁

中 華 民 國 九 十 九 年 四 月 二 十 七 日

四、最近年度財務報表：詳第 64 - 108 頁

五、最近年度經會計師查核簽證之母子公司合併財務報表：無。

六、公司及其關係企業最近年度及截至年報刊印日止，如有發生財務週轉困難情事，應列明其對本公司之財務狀況之影響：無。

柒、財務狀況及經營結果之檢討分析與風險事項

一、財務狀況分析

(一) 財務狀況比較分析表：

年度 差異	九十七年度	九十八年度	單位：新台幣仟元 差 異	
			增減金額	變動比例 (%)
流動資產	702,187	471,053	(231,134)	(32.92)
固定資產	256,199	221,267	(34,932)	(13.63)
其他資產	25,424	21,457	(3,967)	(15.60)
資產總額	983,810	741,844	(241,966)	(24.59)
流動負債	111,258	53,806	(57,452)	(51.64)
其他負債	16,857	16,344	(513)	(3.04)
負債總額	128,115	70,150	(57,965)	(45.24)
股本	630,829	632,865	2,036	0.32
資本公積	245,751	253,499	7,748	3.15
保留盈餘	6,162	(214,625)	(220,787)	(3583.04)
庫藏股票	(27,047)	0	27,047	100.00
股東權益總額	855,695	671,694	(184,001)	(21.50)
增減比例變動分析說明：				
1. 流動資產及資產總額減少主要係公平價值變動列入損益之金額資產評價減少，及因營收衰退，應收帳款及存貨減少所致。				
2. 流動負債及負債總額減少主要係應付帳款及應付費用減少所致。				
3. 保留盈餘由正數轉負主要係 98 年投資公平價值變動列入損益之金融資產產生金融資產評價損失，及營業損失擴大所致。				



## 二、經營結果分析

### (一) 經營結果比較分析表：

單位：新台幣仟元

項 目 \ 年 度	九十七年度	九十八年度	增（減）金額	變動比例（%）
營業收入	817,886	315,870	(502,016)	(61.38)
減：銷貨退回	2,667	9	(2,658)	(99.66)
銷貨折讓	270	84	(186)	(67.39)
營業收入淨額	814,949	315,777	(499,172)	(61.25)
營業成本	696,613	319,850	(376,763)	(54.08)
營業毛利	118,336	(4,073)	(122,409)	(103.44)
營業費用	154,913	93,284	(61,629)	(39.78)
營業利益	(36,577)	(97,357)	(60,780)	(166.17)
營業外收入及利益	138,959	7,187	(131,772)	(94.83)
營業外費用及損失	14,810	127,319	112,509	759.68
稅前淨利（損失）	87,572	(217,489)	(305,061)	(348.35)
所得稅利益（費用）	1,028	(3,298)	(4,326)	(420.82)
本年度淨利	88,600	(220,787)	(309,387)	(349.20)

#### 增減變動分析：

1. 營業收入減少：主要係金融風暴持續影響全球消費市場，客戶下單趨於保守，本公司接單亦受影響。
2. 營業毛利減少：主要係營收減少，雖嚴控成本，但固定製造費用無法及時做應變調整，故無法隨產量降低而同步減少。
3. 營業利益減少：主要係全球金融風暴，對未來經濟發展產生不確定性。本公司亦採行人力縮減措施以應變，但因營業毛利為負數，故營業損失亦擴大。
4. 營業外收入及利益、費用及損失變動：係金融資產之持有以公平價值評估由利益轉損失，同時造成本年度淨利由 97 年的正數轉為負數。

### (二) 營業毛利變動分析：

項 目	前後期增減 變 動 數	差 異 原 因			
		售價差異	成本價格差異	銷售組合差異	數量差異
營業毛利	(122,409)	(81,581)	44,292	(24,475)	(60,645)
說 明	1. 不利之售價差異：主係本年度市場競爭導致產品售價下跌所致。 2. 有利之成本價格差異：主係購料成本減少所致。 3. 不利之銷售組合差異：主係十號公報的實施，將閒置製費列入銷貨成本所致。 4. 不利之數量差異：主係本年度銷貨量減少所致。				

### 三、現金流量之檢討與分析

#### (一) 最近二年度流動分析：

年 度 項 目	九 十 七 年 度	九 十 八 年 度	增 ( 減 ) 比 例
現金流量比率	-	13.86	(100.00)
現金流量允當比率	172.64	292.65	69.51
現金再投資比率	-	0.94	(100.00)
增減比例變動分析說明：			
1. 現金流量比率及現金再投資比率增加，主要係 98 年營業活動之淨現金流入由 97 年淨流出轉為淨流入所致。			
2. 現金流量允當比率上升，主要係 98 年存貨減少所致。			

#### (二) 未來一年現金流動性分析：

單位：新台幣仟元

期 初 現 金 餘 額 ① a	預計全年來自營業活動 淨現金流量 ② b	預計全年 現金流出量 ③ c	預計現金剩 餘 ( 不足 ) 數 額 a + b - c ③	預計現金不足額之補救措施	
				投 資 計 畫	融 資 計 畫
259,890	10,000	(66,000)	203,890	無	無

### 四、最近年度重大資本支出對財務業務之影響：無

### 五、最近年度轉投資政策、其獲利或虧損之主要原因、改善計畫及未來一年投資計畫：

#### (一) 本公司轉投資政策：

本公司轉投資政策是以配合產業發展趨勢為考量，朝多角化及擴大事業領域為投資標的，期以轉投資達到產業策略聯盟的方式增進股東權益。

#### (二) 轉投資獲利或虧損情形：

單位：仟元

轉投資事業	投資成本	帳面價值	損失(98 年度)
佳大世界	99,985	122,291	96,244
鉅航	4,896	4,896	0
合邦	44,200	23,171	21,029

#### (三) 未來一年投資計畫：

本公司未來一年的投資計畫，將視整體產業狀況及公司發展需要，經審慎評估後提報董事會核定。

### 六、風險事項之分析評估：

#### (一) 利率、匯率變動、通貨膨脹情形對公司損益之影響及未來因應措施：

單位：新台幣仟元/%

年 度 項 目	97 年 度	98 年 度
兌換 ( 損 ) 益	(4,681)	(4,294)
營業收入淨額	814,949	315,777
營業利益	(45,629)	(97,357)
兌換 ( 損 ) 益 / 營業收入淨額 %	(0.57)	(1.36)
兌換 ( 損 ) 益 / 營業利益 %	(10.26)	(4.41)

本公司 97 及 98 年度匯兌損益金額分別為(4,681)仟元及(4,294)仟元，各佔該年度營業收入之(0.57)%及(1.36%)。本公司營運係以外銷為主，而銷售產品及購買 IC 主係以美元計價及收款，因此美元之匯率變動與本公司之匯兌損益變化息息相關。公司因應匯率變動之具體措施如下：

- 1.應收帳款及應付帳款均採用美元計價與收付，以降低匯率波動對整體獲利的影響。
- 2.每日蒐集匯率及市場資訊，於適當時機即預售美元以達到避險效果。

(二)從事高風險、高槓桿投資、資金貸與他人、背書保證及衍生性商品交易之政策、獲利或虧損之主要原因及未來因應措施：不適用。

(三)未來研發計劃及預計投入之研發費用：本公司除積極延攬研發人才，並加強現有研發人員教育訓練，建立優越之研發團隊，持續朝資訊產品、消費性電子產品及通訊產品三大應用領域的產品研究發展，在研發技術方面建立持久性的技術領先優勢。

(四)國內外重要政策及法律變動對公司財務業務之影響及因應措施：行政院金融管理委員會規劃我國上櫃公司會計準則必須於 2013 年直接採用 IFRS，為此本公司特成立 IFRS 轉換小組，由公司各相關部門人員及外部專家組成，審慎評估對公司財務業務的影響及採行可能的因應措施。

(五)科技改變及產業變化對公司財務業務之影響及因應措施：不適用。

(六)企業形象改變對企業危機管理之影響及因應措施：不適用。

(七)進行併購之預期效益及可能風險及因應措施：不適用。

(八)擴充廠房之預期效益及可能風險及因應措施：不適用。

(九)進貨或銷貨集中所面臨之風險及因應之措施：不適用。

(十)董事、監察人或持股超過百分之十大股東，股權之大量移轉或更換對公司之影響及風險及因應措施：不適用。

(十一)經營權之改變對公司之影響及風險及因應措施：不適用。

(十二)訴訟或非訟事件，應列明公司及公司董事、監察人、總經理、實質負責人、持股比例超過百分之十大股東及從屬公司已判決確定或尚在繫屬中之重大訴訟、非訟或行政爭訟事件，其結果可能對股東權益或證券價格有重大影響者，應揭露其系爭事實、標的金額、訴訟開始日期、主要涉訟當事人及截至年報刊印日止之處理情形：不適用。

(十三)其他重要風險及因應措施：無。

七、其他重要事項：無。

## 捌、特別記載事項

一、關係企業相關資料：無。

二、最近年度及截至年報刊印日止，私募有價證券辦理情形：無。

三、最近年度及截至年報刊印日止，子公司持有或處分本公司股票情形：無。

四、其他必要補充說明：無。

玖、最近年度及截至年報刊印日止，如發生本法第三十六條第二項第二款所定對股東權益或證券價格有重大影響之事項：無。

## 會計師查核報告

精威科技股份有限公司 公鑒：

精威科技股份有限公司民國九十八年及九十七年十二月三十一日之資產負債表，暨民國九十八年及九十七年一月一日至十二月三十一日之損益表、股東權益變動表及現金流量表，業經本會計師查核竣事。上開財務報表之編製係管理階層之責任，本會計師之責任則為根據查核結果對上開財務報表表示意見。

本會計師係依照會計師查核簽證財務報表規則及一般公認審計準則規劃並執行查核工作，以合理確信財務報表有無重大不實表達。此項查核工作包括以抽查方式獲取財務報表所列金額及所揭露事項之查核證據、評估管理階層編製財務報表所採用之會計原則及所作之重大會計估計，暨評估財務報表整體之表達。本會計師相信此項查核工作可對所表示之意見提供合理之依據。

依本會計師之意見，第一段所述財務報表在所有重大方面係依照證券發行人財務報告編製準則、商業會計法及商業會計處理準則中與財務會計準則相關之規定暨一般公認會計原則編製，足以允當表達精威科技股份有限公司民國九十八年及九十七年十二月三十一日之財務狀況，暨民國九十八年及九十七年一月一日至十二月三十一日之經營成果與現金流量。

如財務報表附註三所述，精威科技股份有限公司自民國九十八年一月一日起採用新修訂之財務會計準則公報第十號「存貨之會計處理準則」。

如財務報表附註三所述，精威科技股份有限公司自民國九十七年一月一日起，依（九六）基秘字第○五二號函規定，將員工分紅及董監酬勞視為費用，而非盈餘之分配，並同時採用新發布之財務會計準則公報第三十九號「股份基礎給付之會計處理準則」處理員工認股權。

精威科技股份有限公司民國九十八年度財務報表重要會計科目明細表，主要係供補充分析之用，亦經本會計師採用第二段所述程序予以查核。據本會計師之意見，該等科目明細表在所有重大方面與第一段所述財務報表相關資訊一致。

勤業眾信聯合會計師事務所

會計師 黃 瑞 展

會計師 楊 明 哲

財政部證券暨期貨管理委員會核准文號  
台財證六字第 0920123784 號

財政部證券暨期貨管理委員會核准文號  
台財證六字第 0920123784 號

中 華 民 國 九 十 九 年 四 月 十 五 日

精威科技股份有限公司  
資 產 負 債 表  
民國九十八年及九十七年十二月三十一日

單位：新台幣仟元，惟  
每股面額為元

		九十八年十二月三十一日		九十七年十二月三十一日				九十八年十二月三十一日		九十七年十二月三十一日	
代 碼	資 產	金 額	%	金 額	%	代 碼	負 債 及 股 東 權 益	金 額	%	金 額	%
	流動資產						流動負債				
1100	現金（附註二及四）	\$ 259,890	35	\$ 285,212	29	2120	應付票據	\$ -	-	\$ 120	-
1310	公平價值變動列入損益之金融資產－ 流動（附註二及五）	122,291	16	220,486	22	2140	應付帳款	35,543	5	77,341	8
1120	應收票據（附註二）	1,119	-	56	-	2170	應付費用	12,064	1	24,359	2
1140	應收帳款－淨額（附註二及六）	38,276	5	97,140	10	2298	其他流動負債	6,199	1	9,438	1
1160	其他應收款	15,693	2	4,578	-	21XX	流動負債合計	53,806	7	111,258	11
1190	其他金融資產－流動（附註七及二十 一）	-	-	5,026	1		其他負債				
120X	存貨－淨額（附註二、三及八）	27,502	4	76,754	8	2810	應計退休金負債（附註二及十二）	16,344	2	16,857	2
1350	以成本衡量之金融資產－流動（附註 二及九）	-	-	4,896	-	2XXX	負債合計	70,150	9	128,115	13
1286	遞延所得稅資產－流動（附註二及十 七）	874	-	1,122	-		股東權益				
1298	其他流動資產	5,408	1	6,917	1	3110	股本－每股面額 10 元；額定： 140,000 仟股；發行：九十八年 63,287 仟股，九十七年 63,083 仟股	632,865	86	630,829	64
11XX	流動資產合計	471,053	63	702,187	71		資本公積				
	基金及投資					3211	發行溢價	236,083	32	235,961	24
1421	採權益法之長期股權投資（附註二及 十）	23,171	3	-	-	3220	庫藏股票交易	16,485	2	9,009	1
1480	以成本衡量之金融資產－非流動（附 註二及九）	4,896	1	-	-	3280	其 他	931	-	781	-
14XX	基金及投資合計	28,067	4	-	-	32XX	資本公積合計	253,499	34	245,751	25
	固定資產（附註二、十一、十八及二十 一）						保留盈餘（累積虧損）				
	成 本					3310	法定盈餘公積	19,873	3	19,873	2
1501	土 地	47,861	6	47,861	5	3350	待彌補虧損	( 234,498 )	( 32 )	( 13,711 )	( 1 )
1521	房屋及建築	184,483	25	182,730	19	33XX	保留盈餘合計	( 214,625 )	( 29 )	6,162	1
1531	機器設備	70,747	10	109,996	11	3420	累積換算調整數	( 45 )	-	-	-
1537	模具設備	8,007	1	14,753	1	3480	庫藏股票－九十七年 2,457 仟股	-	-	( 27,047 )	( 3 )
1561	辦公設備	9,504	1	7,834	1	3XXX	股東權益合計	671,694	91	855,695	87
1681	其他設備	6,147	1	6,137	1						
15X1	成本合計	326,749	44	369,311	38						
15X9	減：累計折舊	( 105,482 )	( 14 )	( 113,112 )	( 12 )						
15XX	固定資產合計	221,267	30	256,199	26						
	其他資產										
1820	存出保證金（附註二十一）	6,956	1	7,736	1						
1830	遞延費用（附註二）	5,298	1	5,437	1						
1860	遞延所得稅資產－非流動（附註二及 十七）	9,203	1	12,251	1						
18XX	其他資產合計	21,457	3	25,424	3						
1XXX	資 產 總 計	\$ 741,844	100	\$ 983,810	100		負債及股東權益總計	\$ 741,844	100	\$ 983,810	100

後附之附註係本財務報表之一部分。  
(請參閱勤業眾信聯合會計師事務所民國九十九年四月十五日查核報告)

董事長：李若淳  
經理人：李若淳  
會計主管：蘇英卿

精威科技股份有限公司

損 益 表

民國九十八年及九十七年一月一日至十二月三十一日

單位：新台幣仟元，惟每股  
盈餘（虧損）為元

代 碼		九 十 八 年 度		九 十 七 年 度	
		金 額	%	金 額	%
	營業收入(附註二及二十四)				
4110	銷貨收入	\$ 315,770	100	\$ 817,164	100
4170	減：銷貨退回	( 9)	-	( 2,667)	-
4190	銷貨折讓	( 84)	-	( 270)	-
4100	銷貨收入淨額	315,677	100	814,227	100
4800	其他營業收入	100	-	722	-
4000	營業收入合計	315,777	100	814,949	100
5000	營業成本(附註八及十六)	319,850	101	705,665	86
5910	營業毛利(損)	( 4,073)	( 1)	109,284	14
	營業費用(附註二、十二、 十六及十九)				
6100	推銷費用	13,141	4	26,342	3
6200	管理及總務費用	48,285	16	69,320	9
6300	研究發展費用	31,858	10	59,251	7
6000	營業費用合計	93,284	30	154,913	19
6900	營業損失	( 97,357)	( 31)	( 45,629)	( 5)
	營業外收入及利益				
7110	利息收入	531	-	4,833	1
7122	股利收入(附註二及五)	1,951	1	1,410	-
7310	金融商品評價利益淨額 (附註二及五)	-	-	120,501	15
7480	什項收入(附註二)	4,705	1	12,215	1
7100	營業外收入及利益 合計	7,187	2	138,959	17

(接次頁)

(承前頁)

代碼		九 十 八 年 度		九 十 七 年 度	
		金	額 %	金	額 %
	營業外費用及損失				
7510	利息費用	\$	-	\$	3
7521	採權益法認列之投資損失 (附註二及十)		18,153		-
7530	處分固定資產損失 (附註二)		3,396		13
7560	兌換損失淨額 (附註二)		4,294		4,681
7630	減損損失 (附註二)		2,981		-
7640	金融商品評價損失淨額 (附註二及五)		98,195		-
7880	什項支出		300		1,061
7500	營業外費用及損失合計		127,319		5,758
7900	稅前利益 (損失)	(	217,489)	(	87,572
8110	所得稅利益 (費用) (附註二及十七)	(	3,298)	(	1,028
9600	純益 (損)	(\$	220,787)	\$	88,600
代碼		稅 前	稅 後	稅 前	稅 後
	每股盈餘 (虧損) (附註十八)				
9750	基本每股盈餘 (虧損)	(\$ 3.56)	(\$ 3.62)	\$ 1.38	\$ 1.40
9850	稀釋每股盈餘 (虧損)	(\$ 3.56)	(\$ 3.62)	\$ 1.38	\$ 1.39

後附之附註係本財務報表之一部分。

(請參閱勤業眾信聯合會計師事務所民國九十九年四月十五日查核報告)

董事長：李若淳

經理人：李若淳

會計主管：蘇英卿



精威科技股份有限公司

股東權益變動表

民國九十八年及九十七年一月一日至十二月三十一日

單位：新台幣仟元

	股本（附註二及十四）		資本公積（附註二及十四）				保留盈餘（附註二及十四）			累積換算調整數（附註二）	庫藏股票（附註二及十五）	
	股數（仟股）	金額	發行溢價	庫藏股票交易	其他	合計	法定盈餘公積	待彌補虧損	合計			合計
九十七年一月一日餘額	63,490	\$ 634,902	\$ 239,388	\$ 6,058	\$ -	\$ 245,446	\$ 19,873	(\$ 102,311)	(\$ 82,438)	\$ -	(\$ 23,416)	\$ 774,494
員工行使認股權證	600	5,997	359	-	-	359	-	-	-	-	-	6,356
員工認股權酬勞成本	-	-	-	3,843	-	3,843	-	-	-	-	-	3,843
庫藏股票轉讓員工	-	-	-	( 1,165)	781	( 384)	-	-	-	-	9,833	9,449
註銷庫藏股	( 1,007)	( 10,070)	( 3,786)	273	-	( 3,513)	-	-	-	-	13,583	-
買回庫藏股—2,457 仟股	-	-	-	-	-	-	-	-	-	-	( 27,047)	( 27,047)
九十七年度純益	-	-	-	-	-	-	-	88,600	88,600	-	-	88,600
九十七年十二月三十一日餘額	63,083	630,829	235,961	9,009	781	245,751	19,873	( 13,711)	6,162	-	( 27,047)	855,695
採權益法之長期股權投資所產生之換算調整數之變動	-	-	-	-	-	-	-	-	-	( 45)	-	( 45)
員工行使認股權證	204	2,036	122	-	-	122	-	-	-	-	-	2,158
員工認股權酬勞成本	-	-	-	7,552	-	7,552	-	-	-	-	-	7,552
庫藏股票轉讓員工	-	-	-	( 76)	-	( 76)	-	-	-	-	27,047	26,971
採權益法未按持股比例認股產生之資本公積	-	-	-	-	150	150	-	-	-	-	-	150
九十八年度純損	-	-	-	-	-	-	-	( 220,787)	( 220,787)	-	-	( 220,787)
九十八年十二月三十一日餘額	<u>63,287</u>	<u>\$ 632,865</u>	<u>\$ 236,083</u>	<u>\$ 16,485</u>	<u>\$ 931</u>	<u>\$ 253,499</u>	<u>\$ 19,873</u>	<u>(\$ 234,498)</u>	<u>(\$ 214,625)</u>	<u>(\$ 45)</u>	<u>\$ -</u>	<u>\$ 671,694</u>

後附之附註係本財務報表之一部分。

（請參閱勤業眾信聯合會計師事務所民國九十九年四月十五日查核報告）

董事長：李若淳

經理人：李若淳

會計主管：蘇英卿

精威科技股份有限公司

現金流量表

民國九十八年及九十七年一月一日至十二月三十一日

單位：新台幣仟元

	九十八年度	九十七年度
營業活動之現金流量		
純（損）益	(\$ 220,787)	\$ 88,600
折舊費用	32,800	27,609
攤提費用	3,346	19,003
員工認股權酬勞成本	7,552	3,843
提列（迴轉）備抵呆帳	( 322)	266
金融商品評價損失（利益）淨額	98,195	( 120,501)
處分固定資產損失	3,396	13
存貨跌價及呆滯損失（市價回升利益）	( 958)	9,052
權益法認列之投資損失	18,153	-
資產減損損失	2,981	-
遞延所得稅	3,296	( 1,028)
營業資產及負債之淨變動		
交易目的金融資產	-	( 99,985)
應收票據	( 1,063)	1,384
應收帳款－淨額	59,186	61,043
其他應收款	2,901	855
其他金融資產－流動	5,026	4,974
存貨－淨額	50,210	28,450
其他流動資產	1,509	6,950
應付票據	( 120)	( 15)
應付帳款	( 41,798)	( 103,634)
應付費用	( 12,295)	( 7,768)
其他流動負債	( 3,239)	( 18,458)
應計退休金負債	( 513)	( 651)
營業活動之淨現金流入（出）	<u>7,456</u>	<u>( 99,998)</u>
投資活動之現金流量		
增加採權益法之長期股權投資	( 44,200)	-
購置固定資產	( 6,564)	( 15,203)
處分固定資產	5,300	-
存出保證金減少	780	1,818
遞延費用增加	( 3,207)	( 3,222)
投資活動之淨現金流出	<u>( 47,891)</u>	<u>( 16,607)</u>

（接次頁）

( 承前頁 )

	九 十 八 年 度	九 十 七 年 度
融資活動之現金流量		
買回庫藏股票	\$ -	(\$ 27,047)
庫藏股轉讓予員工	12,955	9,449
員工認股權證行使價款	<u>2,158</u>	<u>6,356</u>
融資活動之淨現金流入 ( 出 )	<u>15,113</u>	<u>( 11,242 )</u>
本年度現金淨減少數	( 25,322 )	( 127,847 )
年初現金餘額	<u>285,212</u>	<u>413,059</u>
年底現金餘額	<u>\$ 259,890</u>	<u>\$ 285,212</u>
現金流量資訊之補充揭露		
本年度支付所得稅	<u>\$ 62</u>	<u>\$ 511</u>
同時影響現金及非現金項目之融資活動		
庫藏股轉讓予員工	\$ 26,971	\$ -
其他應收款增加	<u>( 14,016 )</u>	<u>-</u>
庫藏股轉讓予員工收現數	<u>\$ 12,955</u>	<u>\$ -</u>

後附之附註係本財務報表之一部分。

( 請參閱勤業眾信聯合會計師事務所民國九十九年四月十五日查核報告 )

董事長：李若淳

經理人：李若淳

會計主管：蘇英卿

精威科技股份有限公司

財務報表附註

民國九十八及九十七年度

(除另予註明者外，金額以新台幣仟元為單位)

一、公司沿革及營業

精威科技股份有限公司(以下簡稱本公司)係依照公司法及有關法令規定，於八十二年四月三日設立，本公司股票自九十一年十一月四日起於財團法人中華民國證券櫃檯買賣中心上櫃買賣。

本公司主要經營之業務為電腦週邊設備、介面卡及儲存系統硬碟機及讀卡機等研發、設計、生產、組裝、測試、製造及買賣業務，近年來致力開發各種不同介面及適用各種不同媒體之讀卡機。

於九十八及九十七年底，本公司員工人數分別為 101 人及 223 人。

二、重要會計政策之彙總說明

本財務報表係依照證券發行人財務報告編製準則、商業會計法、商業會計處理準則及一般公認會計原則編製。依照前述準則、法令及原則編製財務報表時，本公司對於備抵呆帳、存貨跌價損失、固定資產折舊、資產減損、退休金、員工分紅費用及所得稅等之提列，必須使用合理之估計金額，因估計涉及判斷，實際結果可能有所差異。

重要會計政策之彙總說明如下：

資產與負債區分流動與非流動之標準

流動資產包括現金以及主要為交易目的而持有之資產或預期於資產負債表日後一年內變現之資產；固定資產及其他不屬於流動資產之資產為非流動資產。流動負債為須於資產負債表日後一年內清償之負債，負債不屬於流動負債者為非流動負債。

現金

現金包括不受限制之貨幣及銀行存款。

### 公平價值變動列入損益之金融商品

公平價值變動列入損益之金融商品包括交易目的之金融資產或金融負債。原始認列時，係以公平價值加計交易成本衡量，續後評價時，以公平價值衡量且公平價值變動認列為當年度損益。投資後所收到之現金股利（含投資年度收到者）列為當年度收益。金融商品除列時，出售所得價款或支付金額與帳面價值之差額，計入當年度損益。依慣例交易購買或出售金融資產時，採用交易日會計處理。

衍生性商品未能符合避險會計者，係分類為交易目的之金融資產或金融負債。公平價值為正值時，列為金融資產；公平價值為負值時，列為金融負債。

公平價值之基礎：上市（櫃）證券係資產負債表日之收盤價，無活絡市場之金融商品以評價方法估計公平價值。

### 備抵呆帳

備抵呆帳係按應收票據及應收帳款之收回可能性評估提列。本公司係依據對客戶之應收帳款帳齡分析、信用評等及經濟環境等因素，定期評估應收帳款之收回可能性。

### 存 貨

存貨包括原料、物料、製成品及在製品。九十八年一月一日以前，存貨係以成本與市價孰低計價，比較成本與市價孰低時，係採總額比較法，又原料及物料係以重置成本為市價，而製成品及在製品則以淨變現價值為市價。如附註三所述，九十八年一月一日起，存貨係以成本與淨變現價值孰低計價，比較成本與淨變現價值時除同類別存貨外係以個別項目為基礎。淨變現價值係指在正常情況下之估計售價減除至完工尚需投入之成本及銷售費用後之餘額。存貨成本之計算採用加權平均法。

### 以成本衡量之金融資產

無法可靠衡量公平價值之權益商品投資，包括未上市（櫃）股票，以原始認列之成本衡量。若有減損之客觀證據，則認列減損損失，此減損金額不予迴轉。

### 採權益法之長期股權投資

本公司對被投資公司持有表決權股份達百分之二十以上或具有重大影響力者，採用權益法評價。投資之帳面價值包括投資成本、按持股比例認列被投資公司同期之損益及股東權益項目之增減變動。

取得股權或首次採用權益法時，將投資成本予以分析處理，投資成本超過可辨認淨資產公平價值部分列為商譽，商譽不予攤銷。若可辨認淨資產公平價值超過投資成本，則其差額就各非流動資產（非採權益法評價之金融資產、待處分資產、遞延所得稅資產及預付退休金或其他退休給付除外）公平價值等比例減少之，仍有差額時列為非常損益。

本公司與採權益法被投資公司順流交易所產生之利益，按持股比例予以消除；惟如本公司對該被投資公司有控制能力，則予全部消除。本公司與採權益法被投資公司逆流交易所產生之利益，按持股比例予以消除。

被投資公司發行新股時，若未按持股比例認購，致使持股比例發生變動，並因而使投資之股權淨值發生增減時，其增減數調整資本公積及長期投資；前項調整如應借記資本公積，而長期投資所產生之資本公積餘額不足時，其差額借記保留盈餘。

本公司對具重大影響力之被投資公司，因認列其虧損致使對該被投資公司之長期投資及墊款帳面餘額為負數時，除本公司意圖繼續支持，或該被投資公司之虧損係屬短期性質，有充分證據顯示將於未來短期內回復獲利之營運外，其投資損失之認列以使對該公司投資及墊款之帳面餘額降至零為限。

### 固定資產

固定資產以成本減累計折舊計價。固定資產購建期間為該項資產所支出款項而負擔之利息，予以資本化列為固定資產之成本。重大之更新及改良作為資本支出；修理及維護支出則作為當年度費用。

折舊採用直線法依下列耐用年限計提：房屋及建築，五至五十年；機器設備，三至五年；模具設備，二年；運輸設備，五年；辦公設備，

三至十年；其他設備，三至五年。耐用年限屆滿仍繼續使用之固定資產，則就其殘值按重行估計可使用年數繼續提列折舊。

出售或報廢時，其相關成本及累計折舊均自帳上減除。處分之利益或損失，依其性質列為當年度營業外收入及利益或費用及損失。

#### 遞延費用

遞延費用係包括權利金等支出，依其性質按一至五年平均分攤。

#### 資產減損

本公司於資產負債表日評估是否有減損跡象顯示資產可能發生減損，倘經評估資產有減損跡象存在時，即估計該資產或其所屬現金產生單位之可回收金額。當資產或其所屬現金產生單位所估計之可回收金額低於帳面價值時，差額即於當年度認列減損損失，並貸記累計減損或直接調整減少資產之帳面價值。當認列資產之減損後，其折舊或攤銷費用之計算，應以調整後資產帳面價值減除其殘值計算，並於剩餘耐用年限內，以合理而有系統之方法攤提之。經評估已認列減損損失並調整帳面價值之資產，若嗣後其可回收金額有回升之情形時，則應迴轉已認列之減損損失，就原認列為減損損失之範圍內，於當期認列迴轉利益，並借記累計減損或逕予調整增加資產帳面價值至可回收金額，惟不得超過原帳面價值扣除依原折舊或攤銷方法計提之累計折舊或攤銷後金額。

#### 退休金

屬確定給付退休辦法之退休金係按精算結果認列；屬確定提撥退休辦法之退休金，係於員工提供服務之期間，將應提撥之退休金數額認列為當年度費用。

#### 員工認股權

發行酬勞性員工認股權，其給與日於九十七年一月一日（含）以後者，係依照財務會計準則公報第三十九號「股份基礎給付之會計處理準則」處理。按預期既得認股權之最佳估計數量及給與日公平價值計算之認股權價值，於既得期間以直線法認列為當年度費用，並同時調整資本公積—員工認股權。後續資訊顯示預期既得之認股權數量與估計不同時，則修正原估計數。

### 庫藏股票

本公司買回已發行股票作為庫藏股票時，將所支付之成本借記庫藏股票，列為股東權益之減項。註銷庫藏股票時，註銷價格與面額之差額調整資本公積—庫藏股票交易；前項調整如應借記資本公積，而庫藏股票交易所產生之資本公積餘額不足時，其差額借記保留盈餘或待彌補虧損。

### 所得稅

所得稅作跨期間之分攤。可減除暫時性差異、虧損扣抵及未使用投資抵減之所得稅影響數認列為遞延所得稅資產，並評估其可實現性，認列備抵評價金額；應課稅暫時性差異之所得稅影響數則認列為遞延所得稅負債。遞延所得稅資產或負債依其相關資產或負債之分類劃分為流動或非流動項目，無相關之資產或負債者，依預期迴轉期間劃分為流動或非流動項目。

購置機器設備、研究發展及人才培訓等支出所產生之所得稅抵減，採用當期認列法處理。

以前年度應付所得稅之調整，列入當年度所得稅。

依所得稅法規定計算之未分配盈餘加徵百分之十所得稅列為股東會決議年度之所得稅費用。

### 收入認列

本公司係於貨物之所有權及顯著風險移轉予客戶時認列銷貨收入，因其獲利過程大部分已完成，且已實現或可實現。去料加工時，加工產品之所有權及顯著風險並未移轉，是以去料時不作銷貨處理。

銷貨收入係按本公司與買方所協議交易對價（考量商業折扣及數量折扣後）之公平價值衡量；惟銷貨收入之對價為一年期以內之應收款時，其公平價值與到期值差異不大且交易量頻繁，則不按設算利率計算公平價值。

### 外幣交易之換算

非衍生性商品之外幣交易所產生之各項外幣資產、負債、收入或費用，按交易日之即期匯率折算新台幣金額入帳。



資產負債表日之外幣貨幣性資產或負債，按該日即期匯率予以調整，兌換差額列為當年度損益。

資產負債表日之外幣非貨幣性資產或負債（例如權益商品），依公平價值衡量者，按該日即期匯率調整，所產生之兌換差額，屬公平價值變動認列為股東權益調整項目者，列為股東權益調整項目；屬公平價值變動認列為當年度損益者，列為當年度損益。以成本衡量者，則按交易日之歷史匯率衡量。

#### 科目重分類

為配合九十八年度財務報表之表達，而將九十七年度之財務報表若干科目予以重分類。

### 三、會計變動之理由及其影響

#### 存貨之會計處理準則

本公司自九十八年一月一日起採用新修訂之財務會計準則公報第十號「存貨之會計處理準則」。主要之修訂包括(一)存貨以成本與淨變現價值孰低者衡量，且除同類別存貨外應逐項比較之；(二)未分攤固定製造費用於發生當期認列為銷貨成本；及(三)異常製造成本及存貨跌價損失（或回升利益）應分類為銷貨成本。此項會計變動，使九十八年度稅後淨損增加 453 仟元，稅後基本每股虧損增加 0.01 元。本公司亦重分類九十七年度營業外損失 9,052 仟元至銷貨成本。

#### 員工分紅及董監酬勞會計處理

本公司自九十七年一月一日起，採用財團法人中華民國會計研究發展基金會於九十六年三月發布（九六）基秘字第○五二號函，員工分紅及董監酬勞應視為費用，而非盈餘之分配。由於本公司截至九十七年底為累積虧損，此項會計變動對九十七年度財務報表並無重大影響。

#### 員工認股權會計處理

本公司自九十七年一月一日起，採用新發布之財務會計準則公報第三十九號「股份基礎給付之會計處理準則」。此項會計變動，使本公司九十七年度稅後純益減少 2,882 仟元，稅後基本每股盈餘減少 0.05 元。

#### 四、現金

	九 十 八 年 十二月三十一日	九 十 七 年 十二月三十一日
庫存現金及零用金	\$ 154	\$ 48
銀行存款		
活期存款	6,540	120,819
支票存款	93	403
外幣存款	117,523	78,942
定期存款	<u>135,580</u>	<u>85,000</u>
	<u>\$259,890</u>	<u>\$285,212</u>

於九十八及九十七年底，本公司並無存放於國外之銀行存款，另定期存款之到期日皆在一年以內。

#### 五、公平價值變動列入損益之金融商品－流動

本公司分類為交易目的之金融商品相關資訊如下：

	九 十 八 年 十二月三十一日	九 十 七 年 十二月三十一日
<u>交易目的金融資產</u>		
股票－佳大世界股份有限公司	<u>\$122,291</u>	<u>\$220,486</u>

本公司從事之遠期外匯衍生性金融商品交易之目的，主要係為規避因匯率波動所產生之風險。本公司之財務避險策略係以達成規避大部分市場價格或現金流量風險為目的，九十八及九十七年底均無未到期之衍生性金融商品合約。

於九十八及九十七年度，交易目的之金融資產產生之淨損益分別為(96,244)仟元及 119,888 仟元。

#### 六、應收帳款－淨額

	九 十 八 年 十二月三十一日	九 十 七 年 十二月三十一日
應收帳款	\$ 42,776	\$101,962
減：備抵呆帳	( 4,500)	( 4,822)
	<u>\$ 38,276</u>	<u>\$ 97,140</u>

七、其他金融資產－流動

	九 十 七 年 十 二 月 三 十 一 日
質押定存單（附註二十一）	<u>\$ 5,026</u>

八、存貨－淨額

	九 十 八 年 十 二 月 三 十 一 日	九 十 七 年 十 二 月 三 十 一 日
原 料	\$ 21,456	\$ 64,947
在 製 品	4,005	5,773
製 成 品	<u>2,041</u>	<u>6,034</u>
	<u>\$ 27,502</u>	<u>\$ 76,754</u>

九十八及九十七年底之備抵存貨跌價損失分別為 15,582 仟元及 19,717 仟元。

九十八及九十七年度與存貨相關之之銷貨成本分別為 319,850 仟元及 705,665 仟元。九十八及九十七年度之銷貨成本分別包括存貨市價回升利益 958 仟元及存貨跌價損失 9,052 仟元

九、以成本衡量之金融資產

本公司持有之國內非上市（櫃）股票鉅航科技股份有限公司（已於九十八年度經該公司董事會決議，停止上櫃輔導並撤銷興櫃掛牌），因無活絡市場公開報價且其公平價值無法可靠衡量，故以成本衡量。

十、採權益法之長期股權投資

	九 十 八 年 十 二 月 三 十 一 日	帳 面 金 額	股 權 %
上櫃公司			
合邦電子股份有限公司		<u>\$ 23,171</u>	20.89

採權益法之上櫃公司股權投資依九十八年十二月底股票收盤價計算之市價為 27,747 仟元。

本公司於九十八年度對採權益法評價之被投資公司認列投資損失為 18,153 仟元，係依據被投資公司同期間經會計師查核之財務報表認列。

#### 十一、固定資產－累計折舊

	九 十 八 年 十二月三十一日	九 十 七 年 十二月三十一日
房屋及建築	\$ 36,383	\$ 28,776
機器設備	57,379	74,050
辦公設備	6,324	5,523
其他設備	5,396	4,763
	<u>\$105,482</u>	<u>\$113,112</u>

#### 十二、員工退休金

適用「勞工退休金條例」之退休金制度，係屬確定提撥退休辦法，依員工每月薪資百分之六提撥至勞工保險局之個人退休金專戶。本公司九十八及九十七年度認列之確定提撥退休金成本為 4,314 仟元及 5,663 仟元。

適用「勞動基準法」之退休金制度，係屬確定給付退休辦法。員工退休金之支付，係根據服務年資及核准退休日前一個月平均工資（基數）計算。本公司按員工每月薪資總額百分之二提撥員工退休基金，交由勞工退休準備金監督委員會以該委員會名義存入台灣銀行之專戶。

本公司屬確定給付退休辦法之退休金相關資訊揭露如下：

##### (一) 淨退休金成本組成項目：

	九 十 八 年 度	九 十 七 年 度
服務成本	\$ 400	\$ 550
利息成本	430	555
退休基金資產之預期報酬	( 337)	( 368)
未認列過渡性淨給付義務攤銷數	201	201
未認列退休金利益攤銷數	( 678)	( 645)
	<u>\$ 16</u>	<u>\$ 293</u>

(二) 退休基金提撥狀況與帳載應計退休金負債之調節：

	九 十 八 年 十二月三十一日	九 十 七 年 十二月三十一日
給付義務		
既得給付義務	\$ -	\$ -
非既得給付義務	( 6,619)	( 10,272)
累積給付義務	( 6,619)	( 10,272)
未來薪資增加之影響數	( 3,798)	( 6,943)
預計給付義務	( 10,417)	( 17,215)
退休基金資產公平價值	13,705	13,088
提撥狀況	3,288	( 4,127)
未認列過度性淨給付義務	2,344	2,545
退休金損益未攤銷數	( 21,976)	( 15,275)
應計退休金負債	( \$ 16,344)	( \$ 16,857)
既得給付	\$ -	\$ -

(三) 精算假設：

	九 十 八 年 度	九 十 七 年 度
折現率	2.00%	2.50%
未來薪資水準增加率	2.75%	3.00%
退休基金預期投資報酬率	2.00%	2.50%

	九 十 八 年 度	九 十 七 年 度
(四) 提撥至退休基金金額	\$ 529	\$ 944
(五) 由退休基金支付金額	\$ -	\$ -

十三、員工認股權證

(一) 本公司分別於九十一年四月十二日及九十二年四月二十三日經董事會決議，發行員工認股權憑證 2,350 單位及 1,500 單位，每單位認股權證得認購普通股 1,000 股。認股權證之存續期間均為十年，憑證持有人於發行屆滿二年起，可行使被給與之一定比例之認股權證。認股權證發行後，遇有本公司普通股股份發生變動時（辦理現金增資、盈餘轉增資及資本公積轉增資等），認股權行使價格依規定公式予以調整。

(二) 九十八及九十七年度，本公司員工認股權憑證之相關資訊如下：

	九十二年認股權計劃		九十一年認股權計劃	
	單	位	單	位
	加權平均 行使價格 (元)		加權平均 行使價格 (元)	
<u>九十八年度</u>				
年初餘額	590	\$ 23.6	817	\$ 10.6
本年度行使	-	-	( 204)	10.6
本年度沒收	( 100)	-	-	-
年底餘額	<u>490</u>	23.6	<u>613</u>	10.6
年底可行使之認股權	<u>490</u>		<u>613</u>	
<u>九十七年度</u>				
年初餘額	778	\$ 23.6	1,417	\$ 10.6
本年度行使	-	-	( 600)	10.6
本年度沒收	( 188)	-	-	-
年底餘額	<u>590</u>	23.6	<u>817</u>	10.6
年底可行使之認股權	<u>590</u>		<u>817</u>	

本公司目前之員工認股權憑證計劃，其給予日均係屬九十三年一月一日以前，因是不須追溯適用財務會計準則公報第三十九號「股份基礎給付之會計處理準則」及相關規定。

#### 十四、股東權益

依照法令規定，資本公積除彌補公司虧損外，不得使用，但超過票面金額發行股票所得之溢額（包括以超過面額發行普通股、因合併而發行股票之股本溢價及庫藏股票交易等）及受領贈與之所得產生之資本公積，得撥充資本，其撥充股本每年以實收股本之一定比率為限。

本公司所營事業係屬高科技行業且目前處於營運成長階段，須以保留盈餘因應營運成長及投資需求之資金，現階段採取剩餘股利政策。

本公司年度總決算如有盈餘，應依下列順序分派之：

- (一) 提繳稅捐。
- (二) 彌補虧損。
- (三) 提存百分之十為法定盈餘公積。
- (四) 提存特別盈餘公積。

- (五) 員工紅利就一至三款之規定提撥後之餘額數，提撥百分之五至百分之十。
- (六) 董監事酬勞就一至三款之規定提撥後之餘額數，提撥百分之二點五。
- (七) 必要時得酌提累積盈餘公積或酌予保留盈餘。
- (八) 盈餘由董事會擬具盈餘分配案，送股東會決議之。

盈餘分配之原則如下：原則上以不低於當年度可分配盈餘之百分之八十分配之，又擬分配餘額未達分配前實收資本額百分之五十部分，以發放股票股利為主，而超過分配前實收資本額百分之五十以上之部分，則就超過之餘額依公司資金需求擬定發放股票股利及現金股利之比率，惟此部分現金股利比率以不超過百分之五十為原則。

自九十七年起依前項所述按稅後淨利扣除法定盈餘公積及特別盈餘公積後之餘額為基礎估列應付員工紅利及董監事酬勞。於股東會決議日時，若金額仍有變動，則依會計估計變動處理，於股東會決議年度調整入帳。如股東會決議採股票發放員工紅利，股票紅利股數以決議分紅之金額除以股票公平價值決定，股票公平價值係以股東會決議日前一日之收盤價，並考量除權息之影響為計算基礎。本公司截至九十八年底止，因係累積虧損，故未予以估列。

本公司分配盈餘時，必須依法令規定就股東權益減項（惟庫藏股票除外）餘額提列特別盈餘公積，並依提列後之盈餘始得作分配。嗣後股東權益減項金額如有減少，可就減少金額自特別盈餘公積轉回未分配盈餘。

法定盈餘公積應提撥至其餘額達公司實收股本總額時為止。法定盈餘公積得用以彌補虧損；當其餘額已達實收股本百分之五十，得以其半數撥充股本。

分配未分配盈餘時，除屬非中華民國境內居住者之股東外，其餘股東可獲配按股利分配日之稅額扣抵比率計算之股東可扣抵稅額。

本公司分別於九十八年六月十九日及於九十七年六月二十五日股東常會決議通過九十七及九十六年度虧損撥補案如下：

	虧 損 撥 補 案 九 十 七 年 度	九 十 六 年 度
虧損彌補前待彌補虧損	(\$102,311)	(\$106,582)
當年度稅後淨利	88,600	4,271
虧損彌補後待彌補虧損	(\$ 13,711)	(\$102,311)

有關本公司董事會通過擬議及股東會決議之員工紅利及董監酬勞資訊，請至台灣證券交易所「公開資訊觀測站」查詢。

#### 十五、庫藏股票

單位：仟股

收 回 原 因	年 初 股 數	本 年 度 增 加	本 年 度 減 少	年 底 股 數
<u>九十八年度</u>				
轉讓股份予員工	<u>2,457</u>	<u>-</u>	<u>2,457</u>	<u>-</u>
<u>九十七年度</u>				
轉讓股份予員工	<u>1,736</u>	<u>2,457</u>	<u>1,736</u>	<u>2,457</u>

本公司董事會於九十八年八月二十日及九十八年十二月二十一日決議通過員工獎酬計劃，以每股 11.01 元分別轉讓 1,000 仟股及 1,457 仟股庫藏股票予員工，實際轉讓股數皆與決議轉讓股數相同，本公司依會計研究發展基金會（九六）基秘字第 266 號函規定認列之員工酬勞成本為 7,552 仟元。

本公司董事會於九十七年三月四日決議通過員工獎酬計劃，以每股 13 元轉讓 915 仟股庫藏股票予員工。九十七年度實際轉讓股數為 729 仟股，本公司依會計研究發展基金會（九六）基秘字第 266 號函規定認列之員工酬勞成本為 3,843 仟元。另本公司於九十七年度註銷庫藏股 1,007 仟股。

本公司持有之庫藏股票，依證券交易法規定不得質押，亦不得享有股利之分派及表決權等權利。



## 十六、用人、折舊及攤銷費用

	九 屬 營	十 於 本	八 屬 營	年 於 費	度 合 計
用人費用					
薪資費用	\$	28,029	\$	55,091	\$ 83,120
勞健保費用		2,917		3,529	6,446
退休金費用		1,811		2,519	4,330
其他用人費用		9,359		2,464	11,823
	\$	<u>42,116</u>	\$	<u>63,603</u>	<u>\$ 105,719</u>
折舊費用	\$	<u>29,533</u>	\$	<u>3,267</u>	<u>\$ 32,800</u>
攤銷費用	\$	<u>944</u>	\$	<u>2,402</u>	<u>\$ 3,346</u>

	九 屬 營	十 於 本	七 屬 營	年 於 費	度 合 計
用人費用					
薪資費用	\$	47,492	\$	73,017	\$ 120,509
勞健保費用		4,337		4,409	8,746
退休金費用		2,682		3,274	5,956
其他用人費用		2,011		17,099	19,110
	\$	<u>56,522</u>	\$	<u>97,799</u>	<u>\$ 154,321</u>
折舊費用	\$	<u>23,455</u>	\$	<u>4,154</u>	<u>\$ 27,609</u>
攤銷費用	\$	<u>14,905</u>	\$	<u>4,098</u>	<u>\$ 19,003</u>

## 十七、所得稅

(一) 帳列稅前利益（損失）按法定稅率（25%）計算之所得稅與所得稅利益（費用）之調節如下：

	九 十 八 年 度	九 十 七 年 度
稅前利益(損失)按法定稅率計算之所得稅	(\$ 54,372)	\$ 21,883
調節項目之所得稅影響數		
永久性差異	54,718	( 12,352)
暫時性差異	( 346)	( 9,531)
當期所得稅	-	-
遞延所得稅	( 3,296)	1,028
以前年度所得稅調整	( 2)	-
所得稅（費用）利益	<u>(\$ 3,298)</u>	<u>\$ 1,028</u>

立法院於九十八年一月修正所得稅法第三十九條條文，將營利事業虧損扣抵年限由五年延長為十年。

立法院於九十八年五月修正所得稅法第五條條文，將營利事業所得稅稅率由百分之二十五調降為百分之二十，並自九十九年度施行。本公司業已依此修正條文重新計算遞延所得稅資產或負債，並將所產生之差額列為遞延所得稅利益及費用。

(二) 遞延所得稅之構成項目如下：

	九 十 八 年 十二月三十一日	九 十 七 年 十二月三十一日
遞延所得稅資產（負債）－流動		
備抵呆帳之提列超過稅法 規定限額	\$ 812	\$ 884
未實現兌換損失（利益）	306	( 201)
投資抵減	12,776	4,543
未實現存貨跌價損失	<u>3,251</u>	<u>4,929</u>
	17,145	10,155
減：備抵評價金額	( <u>16,271</u> )	( <u>9,033</u> )
	<u>\$ 874</u>	<u>\$ 1,122</u>
遞延所得稅資產－非流動		
退休金費用超限數	\$ 3,312	\$ 4,268
投資抵減	30,136	65,204
虧損扣抵	<u>58,588</u>	<u>48,497</u>
	92,036	117,969
減：備抵評價金額	( <u>82,833</u> )	( <u>105,718</u> )
	<u>\$ 9,203</u>	<u>\$ 12,251</u>

(三) 兩稅合一相關資訊：

	九 十 八 年 十二月三十一日	九 十 七 年 十二月三十一日
可扣抵稅額帳戶餘額	<u>\$ 12,422</u>	<u>\$ 10,273</u>

(四) 本公司九十八及九十七年底因係累積虧損，故可扣抵稅額帳戶餘額將累積至以後年度盈餘分配時，再行計算股東可獲配之稅額扣抵比率。

(五) 截至九十八年底止，本公司得用以扣抵以後年度所得稅額之投資抵減如下：

法 令 依 據	抵 減 項 目	可 抵 減 總 額	尚 未 抵 減 餘 額	最 後 抵 減 年 度
促進產業升級條例	機器設備、研究	\$ 12,776	\$ 12,776	九十九年
	發展及人才培	12,518	12,518	一〇〇年
	訓	11,166	11,166	一〇一年
		6,452	6,452	一〇二年
		<u>\$ 42,912</u>	<u>\$ 42,912</u>	

上述投資抵減其每一年度得抵減金額，以不超過本公司當年度應納營利事業所得稅額百分之五十為限；惟最後年度抵減金額，不在此限。

(六) 截至九十八年底止，虧損扣抵相關資訊如下：

尚 未 扣 抵 餘 額	最 後 扣 抵 年 限
\$ 40,423	一〇四年
63,349	一〇五年
19,160	一〇六年
70,765	一〇七年
<u>99,243</u>	一〇八年
<u>\$292,940</u>	

(七) 本公司截至九十六年度之營利事業所得稅及九十五年度未分配盈餘結算申報案件，業經稅捐稽徵機關核定。

#### 十八、每股盈餘（虧損）

本公司因持有潛在普通股之轉換證券，故屬於複雜資本結構，應列示基本每股盈餘及稀釋每股盈餘，惟九十八年度因係虧損，計入潛在普通股將產生反稀釋作用，因是不予計算稀釋效果。

計算每股盈餘（虧損）之分子及分母揭露如下：

	金 額（ 分 子 ）	股數(分母)	每股盈餘（虧損）
	稅 前	稅 後	（ 元 ）
	稅 前	稅 後	稅 前 稅 後
九十八年度			
基本及稀釋每股虧損			
屬於普通股股東之			
本年度虧損	(\$217,489)	(\$220,787)	61,058 (\$ 3.56) (\$ 3.62)
九十七年度			
基本每股盈餘			
屬於普通股股東之			
本年度盈餘	\$ 87,572	\$ 88,600	63,277 \$ 1.38 \$ 1.40
具稀釋作用潛在普通股			
之影響			
員工認股權證	-	-	303
稀釋每股盈餘			
屬於普通股股東之			
本年度盈餘加潛			
在普通股之影響	\$ 87,572	\$ 88,600	63,580 \$ 1.38 \$ 1.39

## 十九、關係人交易事項

### (一) 關係人之名稱及關係

關 係 人 名 稱	與 本 公 司 之 關 係
合邦電子股份有限公司	自九十八年三月十六日起為本公司採權益法之被投資公司
宏固營造工程有限公司	本公司董事長與該公司董事長為二親等以內親屬
其 他	本公司董事、監察人、經理人其親屬暨其所屬事業及實質關係人

### (二) 與關係人間之重大交易事項

本公司於九十八年三月三十日與宏固營造工程有限公司簽訂房屋及建築改建合約，合約價格為 1,217 仟元。

### (三) 董事、監察人及管理階層薪酬資訊：

	九 十 八 年 度	九 十 七 年 度
薪 資	\$ 9,259	\$ 23,919
獎 金	309	1,780
特 支 費	-	787
執行業務報酬	540	951
	<u>\$ 10,108</u>	<u>\$ 27,437</u>

## 二十、金融商品資訊之揭露

### (一) 公平價值之資訊

資 產	九十八年十二月三十一日		九十七年十二月三十一日	
	帳 面 價 值	公 平 價 值	帳 面 價 值	公 平 價 值
現 金	\$ 259,890	\$ 259,890	\$ 285,212	\$ 285,212
公平價值變動列入 損益之金融資產				
一流動	122,291	122,291	220,486	220,486
應收票據	1,119	1,119	56	56
應收帳款－淨額	38,276	38,276	97,140	97,140
其他應收款	14,537	14,537	2,417	2,417
其他金融資產－流 動	-	-	5,026	5,026
採權益法之長期股 權投資－上市櫃 股票	23,171	27,747	-	-
存出保證金	6,956	6,956	7,736	7,736
負 債				
應付票據	-	-	120	120
應付帳款	35,543	35,543	77,341	77,341
應付費用	12,064	12,064	24,359	24,359

本公司估計金融商品公平價值所使用之方法及假設如下：

1. 短期金融商品以其在資產負債表上之帳面價值估計其公平價值，因為此類商品到期日甚近，其帳面價值應屬估計公平價值之合理基礎。此方法應用於現金、應收票據、應收帳款－淨額、其他應收款（不包含應收退稅款）、其他金融資產－流動、應付票據、應付帳款及應付費用等。
2. 公平價值變動列入損益之金融商品如有活絡市場公開報價時，則以此市場價格為公平價值。若無市場價格可供參考，則採用評價方法估計。本公司採用評價方法所使用之估計及假設資訊，與市場參與者於金融商品訂價時用以作為估計及假設之資訊具有一致性，該資訊為本公司可取得者。
3. 以成本衡量之金融資產為未上市（櫃）公司者，其無活絡市場公開報價且實務上須以超過合理成本之金額方能取得可驗證公平價值，因此公平價值無法可靠衡量，故未揭露其公平價值。

4. 存出保證金並無特定到期日，故以其在資產負債表之帳面價值估計其公平價值。

因部分金融商品及非金融商品無須列示其公平價值，是以上表所列之公平價值總數並不代表本公司之總價值。

## (二) 財務風險資訊

### 1. 市場風險

本公司從事之上市（櫃）股票，其價值隨市場價格之變動而變動，故具有市場價格風險。

### 2. 信用風險

金融資產受到本公司之交易對方或他方未履合約之潛在影響，其影響包括本公司所從事金融商品之信用風險集中程度、組成要素及合約金額。本公司以資產負債表日公平價值為正數者為評估對象，預期不致有重大之信用風險。

### 3. 流動性風險

本公司之營運資金足以支應，故未有因無法籌措資金以履行合約義務之流動性風險。

## 二一、質抵押之資產

本公司下列資產已提供予金融機構及法院作為資金運用額度及假扣押之擔保品：

	內 容	九 十 八 年 十二月三十一日	九 十 七 年 十二月三十一日
其他金融資產—流動	定期存單	\$ -	\$ 5,026
固定資產—淨額	土 地	47,861	47,861
	房屋及建築	148,100	153,954
存出保證金	定期存單	<u>1,800</u>	<u>1,800</u>
		<u>\$ 197,761</u>	<u>\$ 208,641</u>

## 二二、重大承諾事項及或有事項

截至九十八年底止，本公司為取得銀行借款額度及保證支付購買模具設備之價款等，開立存出保證票據 100,000 仟元予金融機構備償。

## 二三、附註揭露事項

### (一) 重大交易事項相關資訊

1. 資金貸與他人：無。
2. 為他人背書保證：無。
3. 期末持有有價證券情形：附表一。
4. 累積買進或賣出同一有價證券之金額，達新台幣一億元或實收資本額 20% 以上：無。
5. 取得不動產之金額達新台幣一億元或實收資本額 20% 以上：無。
6. 處分不動產之金額達新台幣一億元或實收資本額 20% 以上：無。
7. 與關係人進、銷貨金額達新台幣一億元或實收資本額 20% 以上：無。
8. 應收關係人款項達新台幣一億元或實收資本額 20% 以上：無。
9. 從事衍生性商品資訊：附註五。

### (二) 轉投資事業相關資訊：附表二。

### (三) 大陸投資資訊：無。

## 二四、部門別財務資訊

### (一) 產業別資訊

本公司僅從事電腦週邊設備、介面卡及儲存系統硬碟機及讀卡機等研發、設計、生產、組裝、測試、製造及買賣業務，來自此項業務之收入、損益及可辨認資產佔各該項總額 90% 以上，依財務會計準則公報第二十號規定，無庸揭露產業別資訊。

### (二) 地區別資訊

本公司無國外營運部門。

### (三) 外銷收入資訊

本公司九十八及九十七年度外銷收入明細：

	九 十 八 年 度	九 十 七 年 度
美 洲	\$202,047	\$347,608
亞 洲	32,553	8,523
歐 洲	80,748	389,619

(四) 重要客戶資訊

本公司九十八及九十七年度個別客戶之銷貨收入占損益表上收入金額 10% 以上之明細如下：

	九 十 八 年 度		九 十 七 年 度	
	金 額	佔收入 金額 %	金 額	佔收入 金額 %
A 公司	\$143,041	45	\$366,679	45
B 公司	72,521	23	254,435	31
C 公司	26,707	12	25,831	3



精威科技股份有限公司  
 期末持有有價證券情形  
 民國九十八年十二月三十一日

附表一

單位：新台幣仟元

持 有 之 公 司	有 價 證 券 種 類 及 名 稱	與有價證券發行人之關係	帳 列 科 目	期	帳 面 金 額	持 股 比 例 %	市 價	末	備 註
				股 數			股 權 淨 值	／	
本公司	股 票								
	佳大世界股份有限公司	無	公平價值變動列入損益之 金融資產－流動	5,317,020	\$122,291	6.59	\$122,291		註一
	鉅航科技股份有限公司	無	以成本衡量之金融資產－ 非流動	523,627	4,896	1.37	4,833		註二
	合邦電子股份有限公司	無	採權益法之長期股權投資	4,884,981	23,171	20.89	27,747		註一

註一：市價係以台灣證券交易所及櫃台買賣中心九十八年十二月底收盤價計算。

註二：股權淨值係依最近期經會計師查核之財務報告計算。

精威科技股份有限公司  
被投資公司名稱、所在地區…等相關資訊  
民國九十八年一月一日至十二月三十一日

附表二

單位：新台幣仟元

投資公司名稱	被投資公司名稱	所 在 地 區	主 要 營 業 項 目	原 始 投 資 金 額					被投資公司本 期利益(損失)	本期認列之投 資利益(損失)	備 註
				本 期 期 末	上 期 期 末	股數(仟股)	比率(%)	帳 面 金 額			
本公司	合邦電子股份有限公司	新竹市	各種電子零件批發 零售研發買賣業 務	\$ 44,200	\$ -	4,885	20.89	\$ 23,171	(\$ 126,434)	(\$ 18,153)	註一

註一：係以該公司九十八年度經會計師查核之財務報表計算。

精威科技股份有限公司  
現金明細表  
民國九十八年十二月三十一日

明細表一

單位：新台幣仟元

項 目	摘 要	金 額
庫存現金及零用金	包括美金 5.33 元、歐元 670.53 元、日幣 49,087 元、新加坡幣 402 元、港幣 3,416.9 元、人民幣 11,265.08 及新台幣 30,000 元	\$ 154
銀行存款		
支票存款		93
活期存款		6,540
外幣存款	包括美金 5,718 仟元、歐元 4 仟元、日幣 24 仟元及港幣 4 仟元	117,523
定期存款	利率區間 0.3%~0.58%；最後到期日 2010/01/27	<u>135,580</u>
		<u>\$259,890</u>

註：兌換匯率為 USD1：NT\$31.99，EUR1：NT\$46.1，JPY1：NT\$0.3472，  
HKD1：NT\$4.126，RMB1：NT\$4.642，SGD1：NT\$22.84。

精威科技股份有限公司

公平價值變動列入損益之金融資產－流動明細表

民國九十八年十二月三十一日

明細表二

單位：新台幣仟元

證 券 名 稱	股 數	取 得 成 本	公 平 價 值	公 平 價 值
			單 價 (元)	總 額
佳大世界	5,317	\$ 99,985	\$23.00	\$122,291

精威科技股份有限公司  
應收帳款明細表  
民國九十八年十二月三十一日

明細表三

單位：新台幣仟元

客 戶 名 稱	金 額
San Disk	\$ 24,490
Lexar	6,214
鎡環國際	3,845
其他（註）	<u>8,227</u>
	42,776
減：備抵呆帳	<u>4,500</u>
	<u>\$ 38,276</u>

註：各戶餘額皆未超過本科目餘額百分之五。

精威科技股份有限公司  
其他應收款明細表  
民國九十八年十二月三十一日

明細表四

單位：新台幣仟元

客 戶 名 稱	金 額
應收員工認股款	\$ 14,016
應收退稅款	1,156
其他應收款	<u>521</u>
	<u>\$ 15,693</u>

註：各項目餘額皆未超過本科目餘額百分之五。

精威科技股份有限公司  
存貨明細表  
民國九十八年十二月三十一日

明細表五

單位：新台幣仟元

名 稱	成 本	市 價
原 料	\$ 31,955	\$ 21,456
在 製 品	7,440	4,005
製 成 品	<u>3,689</u>	<u>2,041</u>
	43,084	<u>\$ 27,502</u>
減：備抵存貨跌價損失	( <u>15,582</u> )	
	<u>\$ 27,502</u>	

註：存貨之投保金額為 103,000 仟元。

精威科技股份有限公司  
其他流動資產明細表  
民國九十八年十二月三十一日

明細表六

單位：新台幣仟元

項 目	金 額
預付款項	\$ 3,950
暫 付 款	388
代 付 款	<u>1,070</u>
	<u>\$ 5,408</u>



精威科技股份有限公司

採權益法之長期股權投資變動明細表

民國九十八年一月一日至十二月三十一日

明細表七

單位：除另予註明者外，係新台幣仟元及仟股

	期 初 股 數	餘 額 金 額	本 期 股 數	增 加 金 額	本 期 減 少 股 數	( 註 二 ) 金 額	投資(損)益	未依持股比例 認股產生之 資本公積	累 積 換 算 調 整 數	期 末 股 數	餘 額 持 股 比 例 ( % )	金 額	市 價 或 單 價	股 權 淨 值 總 額	提供擔保或 質押保證	備 註
上櫃公司																
合邦電子股份有限公司	-	\$ -	4,884,981	\$ 44,200	-	\$ 2,981	( \$ 18,153 )	\$ 150	( \$ 45 )	4,884,981	20.89	\$ 23,171	5.68	\$ 27,747	—	註一

註一：市價係以台灣證券交易所九十八年十二月底收盤價計算。

註二：係本年度提列減損損失。

精威科技股份有限公司  
以成本衡量之金融資產－非流動明細表  
民國九十八年十二月三十一日

明細表八

單位：新台幣仟元

證 股	券 票	名	稱	仟 股 數	帳 面 價 值
	鉅	航		524	<u>\$ 4,896</u>

精威科技股份有限公司

固定資產變動明細表

民國九十八年度

明細表九

單位：新台幣仟元

項 目	年 初 餘 額	本 年 度 增 加	本 年 度 減 少	科目間移轉(註一)	年 底 餘 額	提 供 擔 保 或 抵 押 情 形
成 本						
土 地	\$ 47,861	\$ -	\$ -	\$ -	\$ 47,861	資金運用額度之擔保
房屋及建築	182,730	894	-	859	184,483	"
機器設備	109,996	78	39,327	-	70,747	無
模具設備	14,753	2,757	742	( 8,761)	8,007	"
辦公設備	7,834	1,478	206	398	9,504	"
其他設備	<u>6,137</u>	<u>100</u>	<u>90</u>	<u>-</u>	<u>6,147</u>	"
	<u>369,311</u>	<u>\$ 5,307</u>	<u>\$ 40,365</u>	<u>(\$ 7,504)</u>	<u>326,749</u>	
累計折舊						
房屋及建築	28,776	\$ 7,607	\$ -	\$ -	36,383	
機器設備	74,050	14,702	31,373	-	57,379	
辦公設備	5,523	1,007	206	-	6,324	
其他設備	<u>4,763</u>	<u>723</u>	<u>90</u>	<u>-</u>	<u>5,396</u>	
	<u>113,112</u>	<u>\$ 24,039</u>	<u>\$ 31,669</u>	<u>\$ -</u>	<u>105,482</u>	
預付設備款	<u>-</u>	<u>\$ 1,257</u>	<u>-</u>	<u>(\$ 1,257)</u>	<u>-</u>	
固定資產淨額	<u>\$256,199</u>				<u>\$221,267</u>	

註一：模具設備本期折舊費用 8,761 仟元。

註二：固定資產之投保金額為 171,000 仟元。

精威科技股份有限公司  
應付帳款明細表  
民國九十八年十二月三十一日

明細表十

單位：新台幣仟元

客 戶 名 稱	金 額
華 衛	\$ 18,797
茂 綸	2,520
光 磊	3,071
其他（註）	<u>11,155</u>
	<u>\$ 35,543</u>

註：各廠商餘額未超過本科目餘額百分之五。

精威科技股份有限公司  
應付費用明細表  
民國九十八年十二月三十一日

明細表十一

單位：新台幣仟元

項 目	金 額
薪 資	\$ 3,896
退休金費用	683
勞健保費	704
勞 務 費	1,200
其他（註）	<u>5,581</u>
	<u>\$ 12,064</u>

註：各項餘額皆未超過本科目餘額百分之五。

精威科技股份有限公司

營業收入明細表

民國九十八年度

明細表十二

單位：新台幣仟元

項 目	數 量 ( 台 )	金 額
銷貨收入		
USB Series 2.0 讀卡機	1,504,583	\$ 234,377
原 物 料	-	42,802
多媒體產品	10,294	14,924
其他 ( 註 )	-	<u>23,574</u>
		<u>315,677</u>
其他營業收入		
勞務收入		20
其他營業收入		<u>80</u>
		<u>100</u>
合 計		<u>\$ 315,777</u>

註：各項餘額皆未超過本科目餘額之百分之五。

精威科技股份有限公司

營業成本明細表

民國九十八年度

明細表十三

單位：新台幣仟元

項	目	金	額
直接原料			
年初原料		\$	76,960
加：本期進料			34,866
減：報    廢		(	2,568)
減：轉列費用		(	648)
減：年底原料		(	31,955)
直接人工			13,513
製造費用			<u>35,588</u>
製造成本			125,756
加：年初在製品			9,324
加：本期進貨			584
減：報    廢		(	103)
減：轉列費用		(	124)
減：年底在製品		(	<u>7,440)</u>
製成品成本			127,997
加：年初製成品			10,187
加：本期進貨			157,530
加：閒置製造費用			29,574
減：存貨跌價（回升）利益		(	958)
減：轉列費用		(	285)
減：報    廢		(	506)
減：年底製成品		(	<u>3,689)</u>
			<u>\$319,850</u>

精威科技股份有限公司

營業費用明細表

民國九十八年度

明細表十四

單位：新台幣仟元

項	目	推 銷 費 用	管 理 及 總 務 費 用	研 究 發 展 費 用	合 計
薪 資		\$ 6,541	\$ 31,187	\$ 17,363	\$ 55,091
其他（註）		<u>6,600</u>	<u>17,098</u>	<u>14,495</u>	<u>38,193</u>
		<u>\$ 13,141</u>	<u>\$ 48,285</u>	<u>\$ 31,858</u>	<u>\$ 93,284</u>

註：各項金額皆未超過本科目餘額百分之五。



精威科技股份有限公司

董 事 長：李 若 淳